

Министерство труда, занятости и социального развития
Архангельской области

**Государственное бюджетное учреждение социальной защиты населения
Архангельской области «Коношский комплексный центр
социального обслуживания»**

ООО «Экспертный центр «Доступный мир»



Региональная общественная организация инвалидов
«Доступный мир»



ПАСПОРТ ДОСТУПНОСТИ

ГБУ СОН АО «Коношский КЦСО»

164010, Архангельская область, пос. Коноша, ул., Театральная, д. 24



Архангельск
2022

Список вложений:

1. Паспорт доступности объектана 4 стр.
2. Акт обследования к паспорту доступности № 1на 4 стр.
3. Приложения к акту обследования № 1.....на 18 стр.
4. Проект плана мероприятий.....на 4 стр.
5. Результаты фотофиксации обследования..... на 20 стр. 81 фото

Использованные нормативные документы:

1. Конвенция о правах инвалидов от 13 декабря 2006 г. – Система ГАРАНТ: <http://base.garant.ru/2565085/> - Ратифицирована РФ в 2012г.
2. Федеральный закон от 24 ноября 1995 г. № 181-ФЗ «О социальной защите инвалидов в Российской Федерации» С изменениями и дополнениями – Система Консультант:http://www.consultant.ru/document/cons_doc_LAW_8559/
3. Постановление Правительства РФ от 28 мая 2021 г. № 815 «Об утверждении перечня национальных стандартов и сводов правил (частей таких стандартов и сводов правил), в результате применения которых на обязательной основе обеспечивается соблюдение требований Федерального закона «Технический регламент о безопасности зданий и сооружений», и о признании утратившим силу постановления Правительства Российской Федерации от 4 июля 2020 г. № 985».- <https://www.garant.ru/products/ipo/prime/doc/400732303/>
4. Приказ Министерства строительства и жилищно-коммунального хозяйства РФ (Минстрой России) от 30 декабря 2020 г. № 904/пр «Об утверждении СП 59.13330.2020 «СНиП 35-01-2001 Доступность зданий и сооружений для маломобильных групп населения».
5. СП 59.13330.2020 Свод правил «Доступность зданий и сооружений для маломобильных групп населения» (Accessibility of buildings and structures for persons with reduced mobility). Дата введения 2021-07-01. - <https://docs.cntd.ru/document/573659328>
6. СП 138.13330.2012 «Общественные здания и сооружения, доступные маломобильным группам населения. Правила проектирования» (утв. приказом Федерального агентства по строительству и жилищно-коммунальному хозяйству (Госстрой) от 27 декабря 2012 г. № 124) (с изменениями и дополнениями) - <http://docs.cntd.ru/document/1200101270>
7. Методика паспортизации и классификации объектов и услуг с целью их объективной оценки для разработки мер, обеспечивающих их доступность. Методическое пособие Министерства труда и социальной защиты РФ. – М.:2012.-188с.
8. Методические рекомендации по обеспечению доступности объектов социальной инфраструктуры – Интернет-издание 2015 г. – 52 с.
9. Методическое пособие для обучения (инструктирования) сотрудников учреждений МСЭ и других организаций по вопросам обеспечения доступности для инвалидов услуг и объектов, на которых они предоставляются, оказания при этом необходимой помощи / Р.Н. Жаворонков, Н.В. Путило, О.Н. Владимирова и др.; Министерство труда и социальной защиты населения Российской Федерации. – В 2-х Ч. – М.: 2015. – 555 с.
10. Методическое пособие по обеспечению доступности для инвалидов объектов и услуг. Часть 1. Организация обеспечения доступности для инвалидов объектов и услуг в учреждениях социального обслуживания населения. Авт.-сост. Т.Н. Шеломанова, Л.В. Корякова. – Санкт-Петербург: МРЦ «Доступный мир», 2016.-60с.
11. ГОСТ 34682.1-3 – 2020 (EN 81-40:2008) Платформы подъемные для инвалидов и других маломобильных групп населения. Дата введения 2021-07-01.
12. ГОСТ Р 51261-2017 Устройства опорные стационарные реабилитационные. Типы и технические требования. Дата введения 2019-01-01.
13. ГОСТ Р 52875-2018 Указатели тактильные наземные для инвалидов по зрению. Технические требования. Дата введения 2019-07-01.
14. ГОСТ Р 52131-2019 Средства отображения информации знаковые для инвалидов. Технические требования. Дата введения 2020-07-01.
15. ГОСТ Р 52872-2019 Интернет-ресурсы и другая информация, представленная в электронно-цифровой форме. приложения для стационарных и мобильных устройств, иные пользовательские интерфейсы. Требования доступности для людей с инвалидностью и других лиц с ограничениями жизнедеятельности. Дата введения 2020-04-01.

УТВЕРЖДАЮ
Директор ГБУ СОН АО
«Коношский КЦСО»
Е.Е. Золотых
« 08 » августа 2022г.

ПАСПОРТ ДОСТУПНОСТИ объекта социальной инфраструктуры (ОСИ)

№ 1

1. Общие сведения об объекте

- 1.1. Наименование (вид) объекта административное здание
- 1.2. Адрес объекта 164010 Архангельская область, пос. Коноша, ул. Театральная, д. 24
- 1.3. Сведения о размещении объекта:
 - отдельно стоящее здание 2 этажей, 555,1 кв. м
 - часть здания 1,2 этажей (или на ___ этаже), 555,1 кв. м
 - наличие прилегающего земельного участка (да, нет); да, 848+/-10 кв. м., в том числе под зданием 368,80 кв. м.
- 1.4. Год постройки здания 1975, последнего капитального ремонта 2007 (1 этаж)
- 1.5. Дата предстоящих плановых ремонтных работ: текущего 2022, капитального не запланирован

сведения об организации, расположенной на объекте

- 1.6. Название организации (учреждения) (полное юридическое наименование - согласно Уставу, краткое наименование) государственное бюджетное учреждение социального обслуживания населения Архангельской области «Коношский комплексный центр социального обслуживания» (ГБУ СОН АО «Коношский КЦСО»)
- 1.7. Юридический адрес организации (учреждения) 164010 Архангельская область, пос. Коноша, ул., Театральная, д. 24
- 1.8. Основание для пользования объектом (оперативное управление, аренда, собственность) оперативное управление
- 1.9. Форма собственности (государственная, негосударственная) государственная
- 1.10. Территориальная принадлежность (федеральная, региональная, муниципальная) региональная (Архангельская область)
- 1.11. Вышестоящая организация (наименование) Министерство труда, занятости и социального развития Архангельской области
- 1.12. Адрес вышестоящей организации, другие координаты: 163000, г. Архангельск, пр. Новгородский, д.160

2. Характеристика деятельности организации на объекте

- 2.1 Сфера деятельности (здравоохранение, образование, социальная защита, физическая культура и спорт, культура, связь и информация, транспорт, жилой фонд, потребительский рынок и сфера услуг, другое: социальная защита)
- 2.2 Виды оказываемых услуг - Предоставление социального обслуживания на дому, включая оказание социально-бытовых услуг, социально-медицинских услуг, социально-психологических услуг, социально-педагогических услуг, социально-

- трудовых услуг, социально-правовых услуг, услуг в целях повышения коммуникативного потенциала получателей социальных услуг, имеющих ограничения жизнедеятельности, в том числе детей-инвалидов, срочных социальных услуг;
- предоставление социального обслуживания в полустационарной форме, включая оказание социально-бытовых услуг, социально-медицинских услуг, социально-психологических услуг, социально-педагогических услуг, социально-трудовых услуг, социально-правовых услуг, услуг в целях повышения коммуникативного потенциала получателей социальных услуг, имеющих ограничения жизнедеятельности, в том числе детей-инвалидов, срочных социальных услуг.
- 2.3. Форма оказания услуг: (на объекте, с длительным пребыванием, в т.ч. проживанием, на дому, дистанционно) полустационарная форма обслуживания на объекте; форма социального обслуживания на дому - на дому
- 2.4. Категории обслуживаемого населения по возрасту: (дети, взрослые трудоспособного возраста, пожилые; все возрастные категории) граждане, частично (полностью) утратившие способность либо возможность осуществлять самообслуживание, самостоятельно передвигаться, обеспечивать основные жизненные потребности в силу заболевания, травмы, возраста или наличия инвалидности (совершеннолетние)
- 2.5. Категории обслуживаемых инвалидов: (инвалиды, передвигающиеся на коляске, инвалиды с нарушениями опорно-двигательного аппарата; нарушениями зрения, нарушениями слуха, нарушениями умственного развития) инвалиды, передвигающиеся на коляске, инвалиды с нарушениями опорно-двигательного аппарата; нарушениями зрения, нарушениями слуха, нарушениями умственного развития;
- 2.6. Плановая мощность: посещаемость (количество обслуживаемых в день), вместимость, пропускная способность посещаемость - количество обслуживаемых в день – 30 чел. , пропускная способность 30 чел.
- 2.7. Участие в исполнении ИПР инвалида, ребенка-инвалида (да, нет)

3. Состояние доступности объекта для инвалидов и других МГН

3.1. Путь следования к объекту пассажирским транспортом (описать маршрут движения с использованием пассажирского транспорта) От остановки автобусом до остановки площадь «Юбилейная», наличие адаптированного пассажирского транспорта к объекту отсутствует.

3.2. Путь к объекту от ближайшей остановки пассажирского транспорта:

1 остановка - пл. «Юбилейная»; 2 остановка – «Центр»

3.2.1. расстояние до объекта от остановки транспорта: 1 остановка - 300 м.; 2 остановка – 400 м.

3.2.2. время движения (пешком) 5-15 мин.

3.2.3. наличие выделенного от проезжей части пешеходного пути (да, нет) нет

3.2.4. Перекрестки: нерегулируемые; регулируемые, со звуковой сигнализацией, таймером; нет: регулируемые

3.2.5. Информация на пути следования к объекту: акустическая, тактильная, визуальная; нет: нет

3.2.6. Перепады высоты на пути: есть, нет (описать): есть, неровности дорожного покрытия, от 1 остановки грунтовая дорога

Их обустройство для инвалидов на коляске: да, нет: нет

3.3 Вариант организации доступности ОСИ (формы обслуживания)

№№ п\п	Категория инвалидов (вид нарушения)	Вариант организации доступности объекта (формы обслуживания)*
1	Все категории инвалидов и МГН	ДУ
	в том числе инвалиды:	
2	передвигающиеся на креслах-колясках	ВНД - вход в здание
3	с нарушениями опорно-двигательного аппарата	ДУ
4	с нарушениями зрения	ДУ
5	с нарушениями слуха	ДУ
6	с нарушениями умственного развития	ДУ

* - указывается один из вариантов: «А», «Б», «ДУ», «ВНД»

3.4 Состояние доступности основных структурно-функциональных зон

№№ п\п	Основные структурно-функциональные зоны	Состояние доступности, в том числе для основных категорий инвалидов**
1	Территория, прилегающая к зданию (участок)	ДУ (К,О,С,Г,У)
2	Вход (входы) в здание	ВНД (К), ДУ (О,С), ДЧ-И (Г, У)
3	Путь (пути) движения внутри здания (в т.ч. пути эвакуации)	ДУ (К,О,С), ДЧ-И (Г, У)
4	Зона целевого назначения здания (целевого посещения объекта)	ДП-В
5	Санитарно-гигиенические помещения	ДУ (К), ДП-И (О,С,Г,У)
6	Система информации и связи (на всех зонах)	ДУ (К,О,С,Г,У)
7	Пути движения к объекту (от остановки транспорта)	-

** Указывается: ДП-В - доступно полностью всем; ДП-И (К, О, С, Г, У) – доступно полностью избирательно (указать категории инвалидов); ДЧ-В - доступно частично всем; ДЧ-И (К, О, С, Г, У) – доступно частично избирательно (указать категории инвалидов); ДУ - доступно условно, ВНД – временно недоступно

- **Итоговое заключение о состоянии доступности ОСИ:** Состояние доступности объекта оценено как временно недоступное для К в зоне входа из-за перепада высоты на входной площадке, доступно условно для категорий К,О,С на путях движения к зоне услуг, в санзоне, доступно частично избирательно для категорий Г,У, что не в полной мере обеспечивает полноценное нахождение на объекте граждан с ограниченными возможностями здоровья и требует выполнения ряда мероприятий в рамках текущего ремонта, дооборудования, адаптации и оказания ситуационной помощи персоналом.

4. Управленческое решение

4.1. Рекомендации по адаптации основных структурных элементов объекта

№№ п\п	Основные структурно-функциональные зоны объекта	Рекомендации по адаптации объекта (вид работы)*
1	Территория, прилегающая к зданию (участок)	Ремонт (текущий), дооборудова- ние, адаптация со стороны муни- ципалитета
2	Вход (входы) в здание	Ремонт (текущий), дооборудова- ние, адаптация
3	Путь (пути) движения внутри здания (в т.ч. пути эвакуации)	Дооборудование, адаптация
4	Зона целевого назначения здания (целевого посещения объекта)	Дооборудование, адаптация
5	Санитарно-гигиенические помещения	Дооборудование, адаптация
6	Система информации на объекте (на всех зонах)	Индивидуальное решение с ТСР
7	Пути движения к объекту (от остановки транспорта)	Ремонт (текущий) с привлечением муниципалитета
8	Все зоны и участки	Ремонт текущий, индивидуальное решение с ТСР, дооборудование, адаптация

5. Особые отметки

Паспорт сформирован на основании акта обследования № 1 объекта от «08-11» июля 2022 г.

УТВЕРЖДАЮ
Директор ГБУ СОН АО
«Коношский КЦСО»
Е.Е. Золотых
«10» августа 2022г.

**АКТ ОБСЛЕДОВАНИЯ К ПАСПОРТУ ДОСТУПНОСТИ
объекта социальной инфраструктуры (ОСИ)
№ 1**

1. Общие сведения об объекте

- 1.1. Наименование (вид) объекта административное здание
1.2. Адрес объекта 164010 Архангельская область, пос. Коноша, ул. Театральная, д. 24
1.3. Сведения о размещении объекта:
- отдельно стоящее здание 2 этажей, 555,1 кв. м
- часть здания 1,2 этажей (или на ___ этаже), 555,1 кв. м
- наличие прилегающего земельного участка (да, нет); да, 848+/-10 кв. м., в том числе под зданием 368,80 кв. м.
Собственность Архангельской области, оперативное управление ГБУ СОН АО «Коношский КЦСО», в том числе, 154,3 кв.м. (2 этаж) передано в безвозмездное пользование государственному казенному учреждению Архангельской области «Архангельской областной центр социальной защиты населения»
1.4. Год постройки здания 1975, последнего капитального ремонта 2007 (1 этаж)
1.5. Дата предстоящих плановых ремонтных работ: текущего 2022, капитального не запланирован

сведения об организации, расположенной на объекте

- 1.6. Название организации (учреждения) (полное юридическое наименование - согласно Уставу, краткое наименование) государственное бюджетное учреждение социального обслуживания населения Архангельской области «Коношский комплексный центр социального обслуживания» (ГБУ СОН АО «Коношский КЦСО»)
1.7. Юридический адрес организации (учреждения) 164010 Архангельская область, пос. Коноша, ул., Театральная, д. 24
1.8. Основание для пользования объектом (оперативное управление, аренда, собственность) оперативное управление
1.9. Форма собственности (государственная, негосударственная) государственная
1.10. Территориальная принадлежность (федеральная, региональная, муниципальная) региональная (Архангельская область)
1.11. Вышестоящая организация (наименование) Министерство труда, занятости и социального развития Архангельской области
1.12. Адрес вышестоящей организации, другие координаты: 163000, г. Архангельск, пр. Новгородский, д.160

2. Характеристика деятельности организации на объекте

- 2.1 Сфера деятельности (здравоохранение, образование, социальная защита, физическая культура и спорт, культура, связь и информация, транспорт, жилой фонд, потребительский рынок и сфера услуг, другое: социальная защита)
2.2 Виды оказываемых услуг - Предоставление социального обслуживания на дому, включая оказание социально-бытовых услуг, социально-медицинских услуг, соци-

- ально-психологических услуг, социально-педагогических услуг, социально-трудовых услуг, социально-правовых услуг, услуг в целях повышения коммуникативного потенциала получателей социальных услуг, имеющих ограничения жизнедеятельности, в том числе детей-инвалидов, срочных социальных услуг;
- предоставление социального обслуживания в полустационарной форме, включая оказание социально-бытовых услуг, социально-медицинских услуг, социально-психологических услуг, социально-педагогических услуг, социально-трудовых услуг, социально-правовых услуг, услуг в целях повышения коммуникативного потенциала получателей социальных услуг, имеющих ограничения жизнедеятельности, в том числе детей-инвалидов, срочных социальных услуг.
- 2.3. Форма оказания услуг: (на объекте, с длительным пребыванием, в т.ч. проживанием, на дому, дистанционно) полустационарная форма обслуживания на объекте; форма социального обслуживания на дому - на дому
- 2.4. Категории обслуживаемого населения по возрасту: (дети, взрослые трудоспособного возраста, пожилые; все возрастные категории) граждане, частично (полностью) утратившие способность либо возможность осуществлять самообслуживание, самостоятельно передвигаться, обеспечивать основные жизненные потребности в силу заболевания, травмы, возраста или наличия инвалидности (совершеннолетние)
- 2.5. Категории обслуживаемых инвалидов: (инвалиды, передвигающиеся на коляске, инвалиды с нарушениями опорно-двигательного аппарата; нарушениями зрения, нарушениями слуха, нарушениями умственного развития) инвалиды, передвигающиеся на коляске, инвалиды с нарушениями опорно-двигательного аппарата; нарушениями зрения, нарушениями слуха, нарушениями умственного развития;
- 2.6. Плановая мощность: посещаемость (количество обслуживаемых в день), вместимость, пропускная способность посещаемость - количество обслуживаемых в день – 30 чел. , пропускная способность 30 чел.
- 2.7. Участие в исполнении ИПР инвалида, ребенка-инвалида (да, нет)

3. Состояние доступности объекта для инвалидов и других МГН

3.1. Путь следования к объекту пассажирским транспортом (описать маршрут движения с использованием пассажирского транспорта) От остановки автобусом до остановки площадь «Юбилейная», наличие адаптированного пассажирского транспорта к объекту отсутствует.

3.2. Путь к объекту от ближайшей остановки пассажирского транспорта:

1 остановка - пл. «Юбилейная»; 2 остановка – «Центр»

3.2.1. расстояние до объекта от остановки транспорта: 1 остановка - 300 м.; 2 остановка – 400 м.

3.2.2. время движения (пешком) 5-15 мин.

3.2.3. наличие выделенного от проезжей части пешеходного пути (да, нет) нет

3.2.4. Перекрестки: нерегулируемые; регулируемые, со звуковой сигнализацией, таймером; нет: регулируемые

3.2.5. Информация на пути следования к объекту: акустическая, тактильная, визуальная; нет: нет

3.2.6. Перепады высоты на пути: есть, нет (описать): есть, неровности дорожного покрытия, от 1 остановки грунтовая дорога

Их обустройство для инвалидов на коляске: да, нет: нет

3.3 Вариант организации доступности ОСИ (формы обслуживания)

№№ п\п	Категория инвалидов (вид нарушения)	Вариант организации доступности объекта (формы обслуживания)*
1	Все категории инвалидов и МГН	ДУ
	в том числе инвалиды:	
2	передвигающиеся на креслах-колясках	ВНД – входная зона
3	с нарушениями опорно-двигательного аппарата	ДУ
4	с нарушениями зрения	ДУ
5	с нарушениями слуха	ДУ
6	с нарушениями умственного развития	ДУ

* - указывается один из вариантов: «А», «Б», «ДУ», «ВНД»

3.4 Состояние доступности основных структурно-функциональных зон

№№ п\п	Основные структурно-функциональные зоны	Состояние доступности, в том числе для основных категорий инвалидов**
1	Территория, прилегающая к зданию (участок)	ДУ (К,О,С,Г,У)
2	Вход (входы) в здание	ВНД (К), ДУ (О,С), ДЧ-И (Г, У)
3	Путь (пути) движения внутри здания (в т.ч. пути эвакуации)	ДУ (К,О,С), ДЧ-И (Г, У)
4	Зона целевого назначения здания (целевого посещения объекта)	ДП-В
5	Санитарно-гигиенические помещения	ДУ (К), ДП-И (О,С,Г,У)
6	Система информации и связи (на всех зонах)	ДУ (К,О,С,Г,У)
7	Пути движения к объекту (от остановки транспорта)	ДУ (К,О,С,Г,У)

** Указывается: ДП-В - доступно полностью всем; ДП-И (К, О, С, Г, У) – доступно полностью избирательно (указать категории инвалидов); ДЧ-В - доступно частично всем; ДЧ-И (К, О, С, Г, У) – доступно частично избирательно (указать категории инвалидов); ДУ - доступно условно, ВНД – временно недоступно

3.5. Итоговое заключение о состоянии доступности ОСИ: Состояние доступности объекта оценено как временно недоступное для К в зоне входа из-за перепада высоты на входной площадке, доступно условно для категорий К,О,С на путях движения к зоне услуг, в санзоне, доступно частично избирательно для категорий Г,У, что не в полной мере обеспечивает полноценное нахождение на объекте граждан с ограниченными возможностями здоровья и требует выполнения ряда мероприятий в рамках текущего ремонта, дооборудования, адаптации и оказания ситуационной помощи персоналом.

4. Управленческое решение

4.1. Рекомендации по адаптации основных структурных элементов объекта

№№ п\п	Основные структурно-функциональные зоны объекта	Рекомендации по адаптации объекта (вид работы)*
1	Территория, прилегающая к зданию (участок)	Ремонт (текущий), дооборудование, адаптация со стороны муниципалитета
2	Вход (входы) в здание	Ремонт (текущий), дооборудование, адаптация
3	Путь (пути) движения внутри здания (в т.ч. пути эвакуации)	Дооборудование, адаптация
4	Зона целевого назначения здания (целевого посещения объекта)	Дооборудование, адаптация
5	Санитарно-гигиенические помещения	Дооборудование, адаптация
6	Система информации на объекте (на всех зонах)	Индивидуальное решение с ТСР
7	Пути движения к объекту (от остановки транспорта)	Ремонт (текущий) с привлечением муниципалитета
8	Все зоны и участки	Ремонт текущий, индивидуальное решение с ТСР, дооборудование, адаптация

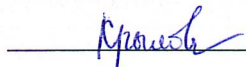
5. Приложения

Результаты обследования:

- | | |
|--|------------------|
| 1. Территории, прилегающей к объекту | на 3 л. |
| 2. Входа (входов) в здание | на 4 л. |
| 3. Путей движения в здании | на 2 л. |
| 4. Зоны целевого назначения объекта | на 3 л. |
| 5. Санитарно-гигиенических помещений | на 3 л. |
| 6. Системы информации (и связи) на объекте | на 3 л. |
| 7. План адаптации объекта | на 4 л. |
| 8. Результаты фотофиксации на объекте | 81 фото на 20 л. |

Руководитель рабочей группы

Заместитель директора



Е.Н. Крылова

Члены рабочей группы:

Специалист по персоналу



О.Н. Магомедова

Специалист по охране труда



А.И. Варганова

представитель общественных
организаций инвалидов

Эксперт Системы добровольной сертификации

Всероссийского общества инвалидов

«Мир, доступный для всех»



И.Ю. Кю Деффо

I Результаты обследования:
1. Территории, прилегающей к зданию (участка)
ГБУ СОН АО «Коношский КЦСО»
(164010, Архангельская обл., пос. Коноша, ул. Театральная, д. 24)

№ п/п	Наименование функционально-планировочного элемента	Наличие элемента			Выявленные нарушения и замечания		Работы по адаптации объектов	
		есть/ нет	№ на плане	№ фото	Содержание	Значимо для инвалида (категория)	Содержание	Виды работ
1.1.	Вход (входы) на территорию	есть	-	1-15	Покрытие ровное, вымощенное брусчаткой у входа в здание, прилегающее покрытие асфальтовое, ширина дорожки на подходе к входу 2,47 м. 1.Отсутствуют указатели направления движения.	К, О, С	1.Установить информационные указатели направления движения. п. 5.1.3 СП 59.13330.2020.	Обращение в муниципалитет с просьбой об оборудовании, адаптации территории согласно требованиям законодательства
1.2	Путь (пути) движения на территории	есть	-	1-15	Частично пути движения – грунтовка и асфальт, имеются неровности покрытия. Подходы к зданию вымощены тротуарной плиткой. 1.Отсутствует система средств информационной поддержки, нет указателей по пути следования.	К,О,С все	1.Нанести ограничительную разметку пешеходных путей, если таковая отсутствует п. 5.1.4 СП 59.13330.2020. 2.Установить информационные указатели по пути следования. п. 5.1.3 СП 59.13330.2020. 3.Завершить установку плиточного покрытия дорожек на подходе к зданию. п. 5.1.7. СП 59.13330.2020.	Обращение в муниципалитет с просьбой об оборудовании, адаптации территории согласно требованиям законодательства
1.3	Лестница (наружная)	нет	-	-	-	-	-	-
1.4	Пандус (наружный)	нет	-	-	-	-	-	-
1.5	Автостоянка и парковка	нет	-	2	1.Не установлен знак парковки для транспорта инвалидов, не выделено парковочное место.	К, О, С	1.Оборудовать парковочное место для автотранспорта инвалидов с установкой знака и разметкой места стоянки в любом доступном месте п. 5.2. СП 59.13330. 2020.	Обращение в муниципалитет и ГИБДД с ходатайством об устройстве парковочного места в доступной для стоянки транспорта зоне.
	ОБЩИЕ требования к зоне	СП 59.13330.2020 Свод правил «Доступность зданий и сооружений для маломобильных групп населения»:						

5.1.3 В проектной документации должны быть предусмотрены условия беспрепятственного, безопасного и удобного передвижения МГН по участку к доступному входу в здание с учетом требований СП 42.13330. Пешеходные пути должны иметь непрерывную связь с внешними, по отношению к участку, транспортными и пешеходными коммуникациями, остановочными пунктами пассажирского транспорта общего пользования.

Система средств информационной поддержки и навигации должна быть обеспечена на всех путях движения, доступных для МГН на часы работы организации (учреждения или предприятия).

5.1.4. Пешеходные пути на участке к объектам проектирования допускается размещать на одном уровне с проезжей частью при соблюдении градостроительных требований к параметрам путей движения, а также условий обеспечения безопасности дорожного движения за счет разделения этих путей дорожной разметкой.

5.1.7 Ширину проехной части пешеходного пути для МГН следует принимать не менее 2 м. Высота свободного пространства над проехной частью должна составлять не менее 2,1 м

В стесненных условиях допускается принимать ширину проехной части пешеходного пути не менее 1,2 м, при этом не реже чем через каждые 25 м длины такого пешеходного пути в зоне прямой видимости необходимо предусматривать для разезда инвалидов на креслах-колясках «карманы» длиной по направлению пешеходного пути не менее 2,5 м при общей с проехной частью ширине не менее 2,0 м.

5.1.10 Информацию для инвалидов с нарушениями зрения о приближении их к зонам повышенной опасности (отдельно стоящим опорам, стойкам и другим препятствиям, лестницам, пешеходным переходам и т. д.) следует обеспечивать устройством тактильно-контрастных наземных указателей по ГОСТ Р 52875 или изменением фактуры поверхности пешеходного пути с подобными характеристиками.

5.2.1 На всех стоянках (парковках) общего пользования около или в объеме жилых, общественных (в том числе объектов физкультурно-спортивного назначения, культуры и др.) и производственных зданий, зданий инженерной и транспортной инфраструктуры, а также у зон рекреации следует выделять не менее 10% машино-мест (но не менее одного места) для людей с инвалидностью...

Каждое специализированное машино-место для транспортного средства инвалида должно быть обозначено дорожной разметкой по ГОСТ Р 51256 и, кроме того, на земельном участке здания – дорожными знаками по ГОСТ Р 52289 и ГОСТ Р 52290, внутри зданий – знаком доступности, выполняемым на вертикальной поверхности (стене, стойке и т. п.) за габаритами проехной части пешеходных путей на высоте от 1,5 до 2,0 м, в иных случаях – на высоте 2,1 м до нижнего края знака.

5.2.2 Места для стоянки (парковки) транспортных средств, управляемых инвалидами или перевозящих инвалидов, следует размещать вблизи входа в предприятие, организацию или учреждение, доступного для инвалидов, но не далее 50 м, от входа в жилое здание – не далее 100 м; при реконструкции, сложной конфигурации земельного участка допускается увеличивать расстояние от зданий до стоянок (парковок), но не более 150 м. В стесненных условиях вблизи каждого доступного входа в здание следует предусматривать отдельные места для кратковременной остановки транспортных средств, перевозящих инвалидов, для их посадки/высадки.

5.2.3 В местах высадки инвалидов из транспортного средства следует предусматривать продольный и поперечный уклоны поверхности не более 20 % (1:50) и ровное нескользкое покрытие. Каждое машино-место, предназначенное для стоянки (парковки) транспортных средств инвалидов, должно иметь хотя бы один доступный пешеходный подход к основным пешеходным путям (тротуару, пешеходной дорожке и др.), оборудованным согласно 5.1 и 5.4, в том числе для людей, передвигающихся в кресле-коляске. Пандус бордюрный должен иметь нескользкое покрытие, обеспечивающее удобный переход с площадки для стоянки на тротуар.

Размеры парковочных мест, расположенных параллельно бордюру, должны обеспечивать доступ к задней части автомобиля для пользования пандусом или подъемным приспособлением.

5.2.4 Габариты специализированного места для стоянки (парковки) транспортных средств инвалида на кресле-коляске следует предусматривать размерами 6,0 × 3,6 м, что дает возможность создать безопасную зону сбоку и сзади машины. В случае расположения парковочного места вдоль проезжей части его длина должна составлять 6,8 м.

Для пешеходных путей в стесненных условиях по краю стоянки (парковки) необходимо предусматривать мероприятия, предотвращающие возможность выезда и частичного или полного размещения транспортных средств в габаритах этих пешеходных путей.

II Заключение по зоне:

Наименование структурно-функциональной зоны	Состояние доступности*	Приложение		Рекомендации по адаптации (вид работы)**
		№ на плане	№ фото	
Территории, прилегающей к зданию (участка)	ДУ (К,О,С,Г,У)	-	1-15	Обращение в муниципалитет с просьбой об оборудовании, адаптации территории согласно требованиям законодательства

* указывается: ДП-В - доступно полностью всем; ДП-И (К, О, С, Г, У) – доступно полностью избирательно (указать категории инвалидов); ДЧ-В - доступно частично всем; ДЧ-И (К, О, С, Г, У) – доступно частично избирательно (указать категории инвалидов); ДУ - доступно условно, ВНД - недоступно

**указывается один из вариантов: не нуждается; ремонт (текущий, капитальный); индивидуальное решение с ТСР; технические решения невозможны – организация альтернативной формы обслуживания.

Комментарий к заключению: состояние доступности структурно-функциональной зоны оценено как доступное условно (с оказанием дополнительной помощи) для категорий К, О, С, Г, У, что не в полной мере обеспечивает полноценное нахождение на объекте всех категорий граждан с ограниченными возможностями здоровья.

I Результаты обследования:
2. Входа (входов) в здание
ГБУ СОН АО «Коношский КЦСО»
(164010, Архангельская обл., пос. Коноша, ул. Театральная, д. 24)

№ п/п	Наименование функционально-планировочного элемента	Наличие элемента			Выявленные нарушения и замечания		Работы по адаптации объектов	
		есть/нет	№ на плане	№ фото	Содержание	Значимо для инвалида (категория)	Содержание	Виды работ
2.1	Лестница (наружная)	есть	-	28 16-20	Имеется лестница с торцевого входа: ширина лестницы 1,0 м, высота ступеней 0,13 м, ширина проступей 0,30 м, высота перил 0,9 м. Центральный вход: лестницы нет, имеется приподнятая входная площадка высота ступени 0,15 м. 1.Ступень не оборудована поручнями. 2.Отсутствует тактильно-контрастный указатель перед ступенью.	О, С	1.Установить двухсторонние поручни с травмобезопасным завершением у входной площадки центрального входа. п. 5.1.13. СП 59.13330.2020. 2.Выделить край ступени контрастной маркировкой, установить тактильно-контрастный наземный указатель перед ступенью. п. 5.1.10. СП 59.13330.2020.	Работы в порядке текущего ремонта, оборудование, адаптация
2.2	Пандус (наружный)	нет	-	-	С центрального и торцевого входов пандус отсутствует.	К	1.Рекомендуется использование накладного или приставного пандуса-рампы для преодоления перепада высоты входной площадки. п. 6.1.3. СП 59.13330.2020.	Дооборудование, адаптация
2.3	Входная площадка	есть	-	16-20 29	Центральный вход: размер входной площадки 0,76*2,27 м, Вход с торца: после спуска с лестницы две площадки 1,0*1,2 м и 0,95*1,3 м. 1.Дренажная решетка и противоскользящее покрытие отсутствуют.	К,О,С	1.Установить дренажную решетку, настелить и закрепить противоскользящее покрытие. п. 6.1.8., анал. 6.2.7. СП 59.13330.2020.	Работы в порядке текущего ремонта, оборудование, адаптация

2.4	Дверь (входная)	есть	-	21-23 30	<p>Центральный вход: ширина двери 1,06 м, высота порога 0,07 м, скорость закрывания доводчика 4 сек. Ручка функциональная для МГН, контрастная. Оборудована кнопка вызова персонала.</p> <p>1.Отсутствует знак доступного входа.</p> <p>Вход с торца: ширина двери 0,75 м, высота порога 0,05 м., скорость закрывания доводчика 4 сек.</p>	К, О, С	<p>1.Установить знаки доступности здания. п. 6.5.1. СП 59.13330.2020.</p> <p>2.Понизить/ демонтировать пороги или использовать ассистивные средства. п. 6.2.4. СП 59.13330.2020.</p> <p>3.Отрегулировать доводчики на скорость закрывания 5 сек. п. 6.1.5. СП 59.13330.2020.</p>	Дооборудование, адаптация
2.5	Тамбур	есть	-	24-27 31	<p>Центральный вход: размеры тамбура 1,40*1,14 м, оборудовано противоскользящее покрытие.</p> <p>Вход с торца: размеры тамбура 1,45*1,20 м, противоскользящее покрытие отсутствует.</p>	К, О, С	<p>1.Для преодоления порога можно использовать перекатной/ приставной пандус.</p> <p>2.Оборудовать противоскользящее покрытие в тамбуре торцевого входа, прикрепить к полу. п. 6.1.8, анал. п. 6.2.7. СП 59.13330.2020</p>	Дооборудование, адаптация
2.6.	Дверь (внутренняя)	нет	-	-	-	-	-	-
	ОБЩИЕ требования к зоне	<p>СП 59.13330.2020 Свод правил «Доступность зданий и сооружений для маломобильных групп населения»:</p> <p>5.1.10 Информацию для инвалидов с нарушениями зрения о приближении их к зонам повышенной опасности (отдельно стоящим опорам, стойкам и другим препятствиям, лестницам, пешеходным переходам и т. д.) следует обеспечивать устройством тактильно-контрастных наземных указателей по ГОСТ Р 52875 или изменением фактуры поверхности пешеходного пути с подобными характеристиками.</p> <p>5.1.13 С двух сторон одно- и многомаршевых внешних лестниц следует предусматривать непрерывные по всей их длине ограждения и поручни в соответствии с ГОСТ Р 51261. Высоту поручня определяют от его верхней части до поверхности проступи ступеней и принимают 0,9 м. Края поручней со стороны пешеходных путей должны быть расположены в одной вертикальной плоскости с границами прохожей части внешней лестницы. При расчетной ширине прохожей части внешней лестницы 4 м и более следует предусматривать центральные двусторонние поручни. Они могут выполняться с разрывом в плане на горизонтальных площадках.</p> <p>Перед нижним и верхним маршами внешней лестницы следует предусматривать завершающие части поручней, которые должны быть горизонтальными и выступать за границы лестничных маршей на 0,3 м. В стесненных условиях допускается выполнять завершающие части поручней под углом 90о во внешнюю сторону.</p> <p>Форма завершающих частей поручней должна быть травмобезопасной: с плавным завершением вниз, в сторону ограждения или стены и т. п.</p> <p>Расстояние любой прилегающей поверхности до поручней в свету должно быть не менее 0,06 м.</p> <p>При расположении поручня под нависающими конструкциями ограждений следует обеспечивать высоту над поручнем не менее 0,45 м, а их внешнюю границу проектировать по одной вертикальной проекции с внутренним краем поручня.</p> <p>Там, где высота свободного пространства от поверхности земли до выступающих снизу конструкций лестниц менее 2,1 м, следует предусматривать ограждение или озеленение (кустарник).</p> <p>6.1.1 В общественном или производственном здании (сооружении) должен быть минимум</p>						

один вход, доступный для МГН, с поверхности земли и из каждого доступного для МГН подземного или надземного уровня, соединенного с этим зданием. Наружные вызывные устройства или средства связи с персоналом при входах в общественные здания следует применять, с учетом принятой организации обслуживания посетителей, по заданию на проектирование.

6.1.2 В доступных входах в здание (сооружение) следует свести к минимуму разность отметок тротуара и тамбура. При перепаде высот входные площадки кроме лестницы должны иметь пандус. При ширине лестниц на основных входах в здание 4,0 м и более следует дополнительно предусматривать разделительные двусторонние поручни.

При перепаде высот входной площадки и поверхности тротуара не более 0,2 м допускается не менее чем с одной стороны устраивать пандус без поручня с уклоном не более 100 %.

6.1.3 В зданиях памятников архитектуры и культуры или при временном приспособлении зданий для обеспечения доступа инвалидов могут применяться инвентарные пандусы. Параметры инвентарного пандуса – по 6.2.9.

6.2.9 Площадка на горизонтальном участке пандуса при прямом пути движения или на повороте должна иметь размер не менее 1,5 м по ходу движения.

На пандусе при прямом пути движения через каждые 0,5 м подъема должна быть горизонтальная площадка размером не менее 1,5 м по ходу движения.

На поворотных участках пандуса с углом поворота более 45° необходимо предусматривать горизонтальные участки размерами, соответствующими вписанной окружности диаметром не менее 1,5 м. В верхней и нижней частях пандуса выполняются горизонтальные площадки размерами не менее 1,5 × 1,5 м.

Пандусы в своей верхней и нижней частях должны иметь свободное пространство размерами не менее 1,5 × 1,5 м.

Ширина марша пандуса (расстояние между поручнями ограждений пандуса) с односторонним движением следует принимать в пределах от 0,9 до 1,0 м.

Ширину марша пандуса на общих путях движения следует принимать согласно 6.2.1, расстояние между поручнями – по ширине пандуса, а уклон – не более 1:20 (5 %).

Ширина винтового пандуса при минимальном внутреннем радиусе 3,0 м должна быть не менее 1,2 м, а уклон – не более 1:20 (5 %).

Инвентарный пандус должен соответствовать следующим параметрам: ширина не менее 0,8 м; продольный уклон – не более 1:12 (80 %); максимальная нагрузка – не менее 250 кг/м².

П р и м е ч а н и е – При реконструкции здания, его приспособлении и на объектах культурного наследия допускается использовать: пандус инвентарный, платформу подъемную вертикального перемещения, в стесненных условиях платформу подъемную наклонного перемещения.

6.1.5 Дверные проемы, доступные для инвалидов на креслах-колясках во вновь проектируемых и реконструируемых зданиях и сооружениях, должны иметь ширину в свету не менее 0,9 м. При реконструкции в случае, если дверные проемы находятся в несущих конструкциях, допускается уменьшать ширину дверного проема в свету до 0,8 м. При двухстворчатых входных дверях ширина одной створки должна быть 0,9 м. Следует применять двери, обеспечивающие задержку автоматического закрывания дверей продолжительностью не менее 5 сек. Входные и противопожарные двери должны быть оборудованы доводчиками по ГОСТ Р 56177. Усилие открывания двери не должно превышать 50 Нм.

6.2.4 Ширина дверных полотен и открытых проемов в стене, а также выходов из помещений и коридоров на лестничную клетку должна быть не менее 0,9 м. При глубине откоса в стене открытого и дверного проема более 1,0 м ширину проема следует принимать по ширине коммуникационного прохода, но не менее 1,2 м.

Дверные проемы не должны иметь порогов и перепадов высот пола. При необходимости устройства порогов (при входе в жилой дом, общежитие, дом-интернат, выходе на балкон, лоджию и т. п.) их высота или перепад высот не должны превышать 0,014 м.

6.5.1 Знаком доступности для МГН должны обозначаться:

- стоянки (парковки) транспортных средств;
- зоны предоставления услуг;
- входы и выходы, доступные для инвалидов на креслах-колясках;
- входы в общественные уборные для информирования инвалидов с нарушением зрения;
- доступные санитарно-бытовые помещения для инвалидов на креслах-колясках.

ГОСТ Р 52131-2019 Средства отображения информации знаковые для инвалидов. Технические требования:

4.3.4 В плоскостных визуальных специализированных знаках в зависимости от их типа и назначения могут использоваться следующие возможные цветотональные варианты:

- синее изображение и синяя рамка на белом фоне - для знаков обозначения доступности объектов, а также для сервисных знаков;

		<p>- черное изображение и черная рамка на желтом фоне - для предупреждающих знаков.</p> <p>4.3.5 Тактильно-визуальные знаки, обеспечивающие тактильное восприятие инвалидами по зрению, следует изготавливать и применять в одном допустимом цветотональном варианте, обеспечивающем необходимый контраст и возможность распознавания этих знаков слабовидящими - черное изображение и черная рамка на желтом фоне.</p> <p>4.3.7.1 Обязательными для применения являются следующие знаки доступности объектов для инвалидов:</p> <ul style="list-style-type: none"> - передвигающихся на креслах-колясках, использующий символическое изображение (пиктограмму) инвалида на кресле-коляске (приложение Б, рисунок Б.1); - по слуху, использующий символическое изображение (пиктограмму) уха, перечеркнутого по диагонали широкой полосой (приложение Б, рисунок Б.2); - по зрению, использующий символическое изображение (пиктограмму) очков (пр. Б, рис. Б.3). <p>Применение каких-либо других знаков доступности не допускается.</p> <p>4.3.7.2 Если объект доступен для инвалидов всех трех указанных нозологий, то следует устанавливать все три знака.</p> <p>4.3.7.3 Знак доступности объекта для инвалидов по зрению должен быть тактильно-визуальным. Он должен размещаться перед входом в здание или помещение рядом с входной дверью, на стене, со стороны расположения дверной ручки, на расстоянии от 0,05 до 0,1 м от наличника. При наличии тактильно-визуальной информационной таблички с названием и режимом работы объекта знак устанавливается следом за табличкой на том же уровне. Высота расположения нижнего края рельефных тактильно-визуальных указателей и тактильно-визуальных табличек должна быть от 1,3 до 1,5 м от уровня поверхности.</p> <p>4.3.8.2 Обязательными для применения на объектах с открытым доступом населения являются следующие общие сервисные тактильно-визуальные знаки, обеспечивающие восприятие инвалидами по зрению:</p> <ul style="list-style-type: none"> - знак обозначения кнопки вызова персонала для оказания ситуационной помощи (пр. Г, рис. Г.1); - знак обозначения кнопки вызова экстренной помощи (приложение Г, рисунок Г.2); <p>Тактильно-визуальный знак обозначения кнопки вызова персонала для оказания ситуационной помощи должен размещаться над кнопкой вызова. Высота расположения верхнего края таких указателей должна быть 1,3 м от уровня поверхности. При наличии тактильно-визуальной информационной таблички и/или знака доступности объекта данный знак устанавливается под ними.</p> <p>Тактильно-визуальный знак обозначения кнопки вызова экстренной помощи должен размещаться над кнопкой вызова. Высота расположения верхнего края таких указателей должна быть 1,3 м от уровня поверхности.</p> <p>4.3.8.5 Размещение визуальных и тактильно-визуальных сервисных знаков на дверных полотнах не допускается.</p>
--	--	---

II Заключение по зоне:

Наименование структурно-функциональной зоны	Состояние доступности*	Приложение		Рекомендации по адаптации (вид работы)**
		№ на плане	№ фото	
Вход в здание	ВНД (К), ДУ (О,С), ДЧ-И (Г,У)	-	16-31	Ремонт (текущий), дооборудование, адаптация

* указывается: ДП-В - доступно полностью всем; ДП-И (К, О, С, Г, У) – доступно полностью избирательно (указать категории инвалидов); ДЧ-В - доступно частично всем; ДЧ-И (К, О, С, Г, У) – доступно частично избирательно (указать категории инвалидов); ДУ - доступно условно, ВНД - недоступно

**указывается один из вариантов: не нуждается; ремонт (текущий, капитальный); индивидуальное решение с ТСР; технические решения невозможны – организация альтернативной формы обслуживания

Комментарий к заключению: состояние доступности структурно-функциональной зоны оценено как временно недоступное для категории К из-за перепада высоты у входной площадки, доступное условно (с оказанием дополнительной помощи) для категорий О, С, доступное частично избирательно для категорий Г, У, что не в полной мере обеспечивает полноценное нахождение на объекте всех категорий граждан с ограниченными возможностями здоровья.

I Результаты обследования:
3. Пути (путей) движения внутри здания (в т.ч. путей эвакуации)
ГБУ СОН АО «Коношский КЦСО»
(164010, Архангельская обл., пос. Коноша, ул. Театральная, д. 24)

№ пп	Наименование функционально-планировочного элемента	Наличие элемента			Выявленные нарушения и замечания		Работы по адаптации объектов	
		есть/нет	№ на плане	№ фото	Содержание	Значимо для инвалида (категория)	Содержание	Виды работ
3.1	Коридор (вестибюль, холл, зоны ожидания)	есть	-	32, 41	Ширина коридоров 1,67 м, частично оборудованы указатели, вдоль стен коридора 2 этажа оборудованы деревянные отбойники. 1.Отсутствуют места отдыха и ожидания со спинками и подлокотниками.	К,О,С	1.Оборудовать места отдыха со спинками и подлокотниками. п. 6.4.4. СП 59.13330.2020. 2.Установить указатели направления движения к зоне обслуживания и к санузелу. п. 6.5.1. СП 59.13330.2020.	Дооборудование, адаптация
3.2	Лестница (внутри здания)	есть	-	34-39	Ширина лестницы на 2 этаж 1,1 м, высота ступеней 0,15 м, ширина проступи 0,30 м, высота перил 0,9 м.	все	Лестница не является функциональной для МГН, т.к. зона оказания услуг находится на 1 этаже, в случае необходимости директор по просьбе посетителей спускается на 1 этаж.	-
3.3	Пандус (внутри здания)	нет	-	-	-	-	-	-
3.4	Лифт пассажирский	нет	-	-	-	-	-	-
3.5	Двери (внутренние)	есть	-	33, 40	Ширина внутренних дверей 0,9-1,0 м, высота порога входа с лестницы 0,05 м.	К, О, С	-	-
3.6	Пути эвакуации (в т.ч. зоны безопасности)	есть	-	42-47	Эвакуовыход оборудован через торцевой выход, ширина внутренней двери 1,0 м, ширина проема выхода на улицу на 1 этаже 0,75 м, высота порога 0,05 м, ширина выхода на эваколестницу на 2 этаже 0,9 м, ширина коридора к эвакуовыходу 1,25 м, ширина дверного проема входа на 2 этаж 0,8 м, высота порога 0,05	все	1.Понизить/ демонтировать порог или использовать ассистивные средства. п. 6.2.4. СП 59.13330.2020.	Обучение персонала, оказание ситуационной помощи при эвакуации

	ОБЩИЕ требования к зоне	<p>Определяется наиболее рациональный (короткий и удобный) путь к зоне целевого назначения</p> <p>Гигиенические сертификаты на материалы (оснащение, оборудование, изделия, приборы), используемые инвалидами или контактирующие с ними.</p> <p>СП 59.13330.2020 Свод правил «Доступность зданий и сооружений для маломобильных групп населения»:</p> <p>6.2.4 Ширина дверных полотен и открытых проемов в стене, а также выходов из помещений и коридоров на лестничную клетку должна быть не менее 0,9 м. При глубине откоса в стене открытого и дверного проема более 1,0 м ширину проема следует принимать по ширине коммуникационного прохода, но не менее 1,2 м.</p> <p>Дверные проемы не должны иметь порогов и перепадов высот пола. При необходимости устройства порогов (при входе в жилой дом, общежитие, дом-интернат, выходе на балкон, лоджию и т. п.) их высота или перепад высот не должны превышать 0,014 м.</p> <p>6.2.5 На каждом этаже, где ожидаются посетители, следует предусматривать зоны отдыха на два-три места, в том числе для инвалидов на креслах-колясках. При большой длине этажа зоны отдыха следует предусматривать через 25–30 м.</p> <p>6.4.2 Ручки, рычаги, краны и кнопки различных аппаратов, створок окон для проветривания (не менее одной створки), отверстия вендинговых автоматов, отверстия для банковских карт, чип-карт, слоты купюро- и монетоприемников терминалов, информационные дисплеи и прочие устройства, которыми могут воспользоваться инвалиды на креслах-колясках, следует размещать на высоте 0,85– 1,1 м от уровня пола, на расстоянии не менее 0,6 м от боковой стены помещения. Шрифт и уровень контраста надписей принимают по ГОСТ Р 51671.</p> <p>Электророзетки в помещениях следует предусматривать на высоте от 0,4 до 0,8 м от уровня пола. Допускается применение в соответствии с заданием на проектирование выключателей (включателей) дистанционного управления электроосвещением, зашториванием, электронными приборами и иной техникой.</p> <p>6.4.4 Принимают следующие параметры скамьи для МГН на посадочных площадках остановочных пунктов и в местах отдыха:</p> <ul style="list-style-type: none"> - сиденье глубиной 0,43–0,45 м с наклоном в сторону спинки не более 5°; - высота поверхности сиденья от поверхности площадки ожидания – от 0,42 до 0,48 м; - расстояние от спинки сиденья до поверхности сиденья – от 0,13 до 0,15 м; - высота спинки сиденья – от 0,16 до 0,21 м с вертикальным наклоном в направлении от сиденья от 5° до 10°. <p>Подлокотники скамьи для МГН должны быть круглыми или овальными радиусом от 30 до 50 мм. Их верхняя поверхность должна располагаться на высоте от 0,20 до 0,23 м от поверхности сиденья, а передняя поверхность – на расстоянии от 0,05 до 0,10 м от передней поверхности сиденья.</p>
--	-------------------------	--

II Заключение по зоне:

Наименование структурно-функциональной зоны	Состояние доступности*	Приложение		Рекомендации по адаптации (вид работы)**
		№ на плане	№ фото	
Пути движения внутри здания (в т.ч. путей эвакуации)	ДУ (К, О, С), ДЧ-И (Г, У)	-	32-47	Дооборудование, адаптация, обучение персонала, оказание ситуационной помощи

* указывается: ДП-В - доступно полностью всем; ДП-И (К, О, С, Г, У) – доступно полностью избирательно (указать категории инвалидов); ДЧ-В - доступно частично всем; ДЧ-И (К, О, С, Г, У) – доступно частично избирательно (указать категории инвалидов); ДУ - доступно условно, ВНД - недоступно

** указывается один из вариантов: не нуждается; ремонт (текущий, капитальный); индивидуальное решение с ТСР; технические решения невозможны – организация альтернативной формы обслуживания

Комментарий к заключению: состояние доступности структурно-функциональной зоны оценено как доступное условно (с оказанием дополнительной помощи) для категорий К, О, С, доступное частично избирательно для категорий Г, У, что не в полной мере обеспечивает полноценное нахождение на объекте всех категорий граждан с ограниченными возможностями здоровья.

I Результаты обследования:
4. Зоны целевого назначения здания (целевого посещения объекта)
ГБУ СОН АО «Коношский КЦСО»
(164010, Архангельская обл., пос. Коноша, ул. Театральная, д. 24)

№ п/п	Наименование функционально-планировочного элемента	Наличие элемента			Выявленные нарушения и замечания		Работы по адаптации объектов	
		есть/нет	№ на плане	№ фото	Содержание	Значимо для инвалида (категория)	Содержание	Виды работ
4.1	Кабинетная форма обслуживания	есть	-	48-54 57-59 63-65	Кабинеты специалистов находятся на 1 этаже: Кабинет 2 - ОСО на дому - ширина дверного проема 0,9 м, порога нет, ширина прохода к столу специалиста от 0,9 м. Кабинет 4 – заместитель директора (зона обслуживания МГН) - ширина дверного проема 0,9 м, порога нет, ширина прохода к столу специалиста от 0,9 м. Кабинет 13 - ОДП - ширина дверного проема 0,9 м, порога нет, ширина прохода к столу специалиста от 0,9 м	все	1.Обеспечить беспрепятственный доступ к специалистам для посетителей с различными видами нарушений. 2.Установить сиденья со спинкой и подлокотниками п. 6.4.4. СП 59.13330.2020. 3.Оборудовать зону обслуживания посетителей с инвалидностью с оснащением необходимыми ТСР и техническими средствами для С и Г.	Дооборудование, адаптация
4.2	Зальная форма обслуживания	есть	-	60-61	Зал находится в состоянии ремонта	все	1.Возможно оборудование зала для мероприятий локальным индукционным контуром для слабослышащих. п. 6.5.12 СП 59.13330.2020.	Дооборудование, адаптация
4.3	Прилавочная форма обслуживания	нет	-	-	-	-	-	-
4.4	Форма обслуживания с перемещением по маршруту	есть	-	есть	Ширина коридоров соответствует требованиям, порогов нет, используется помощь персонала.	К,О,С	-	Индивидуальное решение с ТСР, оказание ситуационной помощи персоналом

<p>ОБЩИЕ требования к зоне</p>	<p>СП 59.13330.2020 Свод правил «Доступность зданий и сооружений для маломобильных групп населения»:</p> <p>6.5.1 Знаком доступности для МГН должны обозначаться:</p> <ul style="list-style-type: none"> - стоянки (парковки) транспортных средств; - зоны предоставления услуг; - входы и выходы, доступные для инвалидов на креслах-колясках; - входы в общественные уборные для информирования инвалидов с нарушением зрения. <p>6.5.9 Информационные тактильные таблички (в том числе тактильно-звуковые) для идентификации помещений с использованием рельефно-линейного шрифта, а также рельефно-точечного шрифта Брайля для людей с нарушением зрения должны размещаться рядом с дверью со стороны дверной ручки на высоте от 1,2 до 1,6 м от уровня пола и на расстоянии 0,1 м от края таблички до края дверного проема:</p> <ul style="list-style-type: none"> - перед входами во внутренние помещения, в которых оказываются услуги, с указанием назначения помещения; - перед входами в универсальные кабины уборных и блоки общественных уборных (6.3.6); - рядом с устройствами вызова помощи, в том числе в универсальных и доступных кабинках. <p>6.5.10 Подтверждение срабатывания устройства вызова помощи осуществляется визуальной, звуковой и (или) вибрационной индикацией.</p> <p>6.5.12 Системами обеспечения разборчивости звуковой информации для людей с нарушением слуха следует оборудовать лекционные и зрительные залы, залы ожидания и пр.</p> <p>8.1.2 При реконструкции и приспособлении существующих зданий и сооружений при выполнении проектных решений в рамках «разумного приспособления» с учетом 4.8 при невозможности обеспечить доступность всего здания в уровне входа должны быть выделены специальные помещения, зоны или блоки для обслуживания инвалидов основными услугами, оказываемыми в здании (сооружении).</p> <p>8.1.7 При проектировании интерьеров, подборе и расстановке приборов и устройств, технологического и другого оборудования следует исходить из того, что зона досягаемости для посетителя в кресле-коляске должна находиться в пределах:</p> <ul style="list-style-type: none"> - при расположении сбоку от посетителя – не выше 1,4 м и не ниже 0,3 м от уровня пола; - при фронтальном подходе – не выше 1,2 м и не ниже 0,4 м от уровня пола. Поверхность столов индивидуального пользования, прилавков, низа окон касс, справочных и других мест обслуживания, используемых посетителями – инвалидами на креслах-колясках, должна находиться на высоте не более 0,80–0,85 м над уровнем пола. Ширина и высота проема для ног должны быть не менее 0,75 м, глубина – не менее 0,5 м. <p>Часть стойки-барьера обслуживания, прилавка следует предусматривать высотой 0,85 м от уровня пола. Ширина рабочего фронта прилавка, стола, стойки, барьера и т. п. у места получения услуги должна быть не менее 1,0 м.</p> <p>Не менее одной стойки обслуживания посетителей следует оборудовать системой обеспечения разборчивости звуковой информации.</p> <p>8.1.10 Места для людей с нарушением слуха при оказании индивидуальных услуг следует размещать на расстоянии не более 2 м от места размещения человека, оказывающего услугу (при отсутствии физической преграды – прозрачного экрана, перегородки и т. д.), или источника звука, или оборудовать системой обеспечения разборчивости звуковой информации.</p> <p>8.1.11 Площадь помещения для индивидуального приема посетителей, также доступного для инвалидов, должна быть 12 м², а на два рабочих места – 18 м². В помещениях или зонах приема или обслуживания посетителей на несколько мест, доступных для инвалидов, должно быть одно место или несколько мест, скомпонованных в общую зону.</p> <p>8.7.1 При проектировании основных групп помещений административных зданий, где происходит прием посетителей (в том числе МГН), необходимо соблюдать:</p> <ul style="list-style-type: none"> - предпочтительное размещение их в уровне входа; - обязательное наличие справочно-информационной службы (возможно совмещение справочно-информационной службы и кабинета дежурного приема).
--------------------------------	--

II Заключение по зоне:

Наименование структурно-функциональной зоны	Состояние доступности*	Приложение		Рекомендации по адаптации (вид работы)**
		№ на плане	№ фото	
Зона целевого назначения здания	ДП-В	-	48-65	Дооборудование, адаптация, обучение персонала, оказание

(целевого посещения объекта)				ситуационной помощи
------------------------------	--	--	--	---------------------

* указывается: ДП-В - доступно полностью всем; ДП-И (К, О, С, Г, У) – доступно полностью избирательно (указать категории инвалидов); ДЧ-В - доступно частично всем; ДЧ-И (К, О, С, Г, У) – доступно частично избирательно (указать категории инвалидов); ДУ - доступно условно, ВНД - недоступно

**указывается один из вариантов: не нуждается; ремонт (текущий, капитальный); индивидуальное решение с ТСП; технические решения невозможны – организация альтернативной формы обслуживания.

Комментарий к заключению: состояние доступности структурно-функциональной зоны оценено как доступное полностью всем, требует дооборудования и частичной адаптации для категорий С, Г.

I Результаты обследования:

5. Санитарно-гигиенических помещений ГБУ СОН АО «Коношский КЦСО»

(164010, Архангельская обл., пос. Коноша, ул. Театральная, д. 24)

№ п/п	Наименование функционально-планировочного элемента	Наличие элемента			Выявленные нарушения и замечания		Работы по адаптации объектов	
		есть/нет	№ на плане	№ фото	Содержание	Значимо для инвалида (категория)	Содержание	Виды работ
5.1	Туалетная комната	есть	-	66-75	<p>Оборудована универсальная туалетная кабина:</p> <ul style="list-style-type: none"> - ширина коридора к санузлу 0,9 м; - ширина двери 0,95 м, порога нет; - высота унитаза 0,45 м; - высота раковины 0,85 м, раковина на ножке с поручнем в пол, подъезд (подход) вплотную к раковине затруднен; - высота выключателя 0,83 м - кран рычажный; - установлен крючок для костылей. <p>1. Поручень раковины препятствует подъезду коляски, нефункционален.</p> <p>2. Отсутствует тревожная кнопка вызова персонала, аварийное освещение санузла.</p> <p>3. У двери отсутствует сервисный тактильно-контрастный знак.</p>	К, О, С	<p>1. Заменить раковину и поручень раковины на навесные, обеспечить подъезд кресла-коляски к раковине. п. 8.1.7. СП 59.13330.2020.</p> <p>2. Оборудовать кнопку вызова персонала и аварийное освещение в санузле. п. 6.3.3, 6.3.6, 6.3.9, 6.5.8. СП 59.13330.2020.</p> <p>3. Установить сервисные тактильно-контрастные знаки над кнопкой вызова помощи и у двери санузла согласно ГОСТ Р 52131-2019.</p>	Работы в порядке текущего ремонта, дооборудование, адаптация
5.2	Душевая/ ванная комната	нет	-	-	-	-	-	-
	ОБЩИЕ требования к зоне	<p>СП 59.13330.2020 Свод правил «Доступность зданий и сооружений для маломобильных групп населения»:</p> <p>6.3.3 В кабине сбоку от унитаза следует предусматривать пространство рядом с унитазом шириной не менее 0,8 м для размещения кресла-коляски, а также крючки для одежды, костылей и других принадлежностей. В кабине должно быть свободное пространство диаметром 1,4 м для разворота кресла-коляски. Двери должны открываться наружу.</p> <p>П р и м е ч а н и е – Размеры доступных и универсальных (специализированных) кабин могут изменяться в зависимости от расстановки и габаритов применяемого оборудования.</p> <p>В универсальной кабине и других санитарно-бытовых помещениях, предназначенных для пользования всеми категориями граждан, в том числе инвалидами, следует предусматривать установку стационарных и откидных опорных поручней.</p> <p>В санитарно-бытовых помещениях, доступных для инвалидов, следует применять имеющие опору для спины унитазы: высотой – 0,45–0,5 м (от уровня пола до поверхности сидения), длиной – 0,7 м. Один из писсуаров следует располагать на высоте от пола не более 0,4 м. Требования к установке раковины (высоту до верхнего края и свободное пространство для ног) – в соответствии с :</p>						

8.1.7 При проектировании интерьеров, подборе и расстановке приборов и устройств, технологического и другого оборудования следует исходить из того, что зона досягаемости для посетителя в кресле-коляске должна находиться в пределах:

- при расположении сбоку от посетителя – не выше 1,4 м и не ниже 0,3 м от уровня пола;
- при фронтальном подходе – не выше 1,2 м и не ниже 0,4 м от уровня пола. Поверхность ...мест обслуживания, используемых посетителями – инвалидами на креслах-колясках, должна находиться на высоте не более 0,80–0,85 м над уровнем пола. Ширина и высота проема для ног должны быть не менее 0,75 м, глубина – не менее 0,5 м.

6.3.6 У дверей блоков санитарно-бытовых помещений, включающих в себя доступные кабины (уборных, душевых, ванн и т. п.), и универсальной кабины уборной следует предусматривать со стороны ручки информационные таблички помещений (выполненные рельефно-графическим и рельефно-точечным способом), расположенные на высоте от 1,2 до 1,6 м от уровня пола и на расстоянии 0,1–0,5 м от края двери.

Доступные и универсальные кабины должны быть оборудованы системой тревожной сигнализации или системой двухсторонней громкоговорящей связи. Тип системы, которая должна быть применена, определяется в задании на проектирование.

6.3.9 В дверях доступных и универсальных кабин следует предусматривать запирающее устройство с открыванием снаружи в экстренных случаях для оказания помощи и знаком индикации «занято/свободно».

6.4.2 Электророзетки в помещениях следует предусматривать на высоте от 0,4 до 0,8 м от уровня пола. Допускается применение в соответствии с заданием на проектирование выключателей (включателей) дистанционного управления электроосвещением, зашториванием, электронными приборами и иной техникой.

6.5.8 Замкнутые пространства зданий (доступные помещения различного функционального назначения: кабины доступной и универсальной уборной, душевой, лифт, кабина примерочной и т. п.), где инвалид может оказаться один, а также лифтовые холлы, приспособленные для пожаробезопасных зон, и пожаробезопасные зоны должны быть оборудованы системой двухсторонней связи. Система двухсторонней связи должна быть снабжена звуковыми и визуальными аварийными сигнальными устройствами. Снаружи такого помещения над дверью следует предусмотреть комбинированное устройство звуковой и визуальной (прерывистой световой) аварийной сигнализации. Помещение, в которое выводится сигнал от устройства вызова помощи, определяется заданием на проектирование.

6.5.10 Подтверждение срабатывания устройства вызова помощи осуществляется визуальной, звуковой и (или) вибрационной индикацией.

ГОСТ Р 52131-2019 Средства отображения информации знаковые для инвалидов. Технические требования:

4.3.5 Тактильно-визуальные знаки, обеспечивающие тактильное восприятие инвалидами по зрению, следует изготавливать и применять в одном допустимом цветотональном варианте, обеспечивающем необходимый контраст и возможность распознавания этих знаков слабовидящими - черное изображение и черная рамка на желтом фоне.

4.3.8.2 Обязательными для применения на объектах с открытым доступом населения являются следующие общие сервисные тактильно-визуальные знаки, обеспечивающие восприятие инвалидами по зрению:

- знак обозначения кнопки вызова персонала для оказания ситуационной помощи (приложение Г, рисунок Г.1);
- знак обозначения кнопки вызова экстренной помощи (приложение Г, рисунок Г.2);
- знак обозначения отдельной кабины туалета для одного посетителя (прилож. Г, рисунок Г.3);
- знак обозначения отдельной кабины туалета для одного посетителя, доступной для инвалидов на креслах-колясках (приложение Г, рисунок Г.4);

4.3.8.4 Тактильно-визуальные знаки обозначения туалетов должны размещаться, как правило, перед входом в помещение (блок помещений) рядом с входной дверью, на стене, со стороны расположения дверной ручки, на расстоянии не более 0,1 м от наличника

Тактильно-визуальный знак обозначения кнопки вызова персонала для оказания ситуационной помощи должен размещаться над кнопкой вызова. Высота расположения верхнего края таких указателей должна быть 1,3 м от уровня поверхности. При наличии тактильно-визуальной информационной таблички и/или знака доступности объекта данный знак устанавливается под ними.

Тактильно-визуальный знак обозначения кнопки вызова экстренной помощи должен размещаться над кнопкой вызова. Высота расположения верхнего края таких указателей должна быть 1,3 м от уровня поверхности.

4.3.8.5 Размещение визуальных и тактильно-визуальных сервисных знаков на дверных полотнах не допускается.

II Заключение по зоне:

Наименование структурно-функциональной зоны	Состояние доступности*	Приложение		Рекомендации по адаптации (вид работы)**
		№ на плане	№ фото	
Санитарно-гигиенические помещения	ДУ (К), ДП-И (О,С,Г,У)	-	66-75	Дооборудование, адаптация, обучение персонала, оказание ситуационной помощи

* указывается: ДП-В - доступно полностью всем; ДП-И (К, О, С, Г, У) – доступно полностью избирательно (указать категории инвалидов); ДЧ-В - доступно частично всем; ДЧ-И (К, О, С, Г, У) – доступно частично избирательно (указать категории инвалидов); ДУ - доступно условно, ВНД - недоступно

**указывается один из вариантов: не нуждается; ремонт (текущий, капитальный); индивидуальное решение с ТСР; технические решения невозможны – организация альтернативной формы обслуживания

Комментарий к заключению: состояние доступности структурно-функциональной зоны оценено как доступное условно для категории К, из-за неправильно оборудованной раковины и отсутствия тревожной сигнализации, доступное полностью избирательно для категорий О,С,Г,У, что не в полной мере обеспечивает полноценное нахождение на объекте всех категорий граждан с ограниченными возможностями здоровья.

І Результаты обследования:
6. Системы информации на объекте
ГБУ СОН АО «Коношский КЦСО»
(164010, Архангельская обл., пос. Коноша, ул. Театральная, д. 24)

№ п/п	Наименование функционально-планировочного элемента	Наличие элемента			Выявленные нарушения и замечания		Работы по адаптации объектов	
		есть/нет	№ на плане	№ фото	Содержание	Значимо для инвалида (категория)	Содержание	Виды работ
6.1	Визуальные средства	есть		79-81	<p>Высота информационных стендов 1,23 м, высота вывесок 1,5 м., высота указателей направления движения 1,27 м.</p> <p>Высота кнопки вызова специалиста 0,93 м., высота вывески учреждения 1,53 м.</p> <p>1.Отсутствует аварийное освещение в санузле.</p> <p>2.Отсутствует система информации для слабослышащих и слабовидящих.</p> <p>3.Не установлены указатели пути движения к зоне обслуживания и санузлу.</p>	К,О,Г,У	<p>1.Оборудовать аварийное освещение в санузле п. 6.5.8 СП 59.13330.2020.</p> <p>2.На информационном стенде разместить информацию крупным шрифтом для слабовидящих, дублированную шрифтом Брайля для незрячих об основных видах оказываемых услуг. п. 6.5.4. СП 59.13330.2020.</p> <p>3.Установить указатели направления движения к зоне обслуживания и санузлу. п. 6.5.1. СП 59.1330.2020.</p> <p>4.Установить знаки доступности для различных категорий инвалидов. п. 6.5.1. СП 59.13330.2020.</p>	Дооборудование, адаптация, индивидуальное решение с ТСП
6.2	Акустические средства	нет	-	78	<p>1.Отсутствует система информации для слабослышащих и слабовидящих.</p> <p>2.Отсутствует кнопка вызова персонала в санузле.</p>	К,О,С,У	<p>1.Возможна установка инфомата с перечнем оказываемых услуг с дублированием текстово-голосовой информации, либо иное техническое решение. п. 6.5.7. СП 59.13330.2020.</p> <p>2.Установить кнопку вызова персонала в санузле. п. 6.3.6, 6.5.8. СП 59.13330.2020.</p>	Дооборудование, адаптация, индивидуальное решение с ТСП
6.3	Тактильные средства	нет	-	76-77	<p>1.Не установлена тактильная мнемосхема расположения помещений.</p>	С	<p>1.Разместить тактильную мнемосхему расположения помещений на 1 этаже. п. 6.5.7. СП 59.13330.2020.</p>	Дооборудование, адаптация, индивидуальное решение с ТСП
	ОБЩИЕ требования к зоне	<p>Системы средств информации и сигнализации об опасности должны быть комплексными для всех категорий инвалидов (визуальными, звуковыми и тактильными) и соответствовать ГОСТам. Знаки и символы должны быть идентичными в пределах здания, комплекса сооружений, в одном районе, соответствовать знакам в нормативных документах по стандартизации</p> <p>Система средств информации зон и помещений должна обеспечивать:</p>						

	<p>- непрерывность информации, своевременное ориентирование и однозначное опознание объектов и мест посещения;</p> <p>- предусматривать возможность получения информации об ассортименте предоставляемых услуг, размещении и назначении функциональных элементов, расположении путей эвакуации, предупреждать об опасности в экстремальных ситуациях и т.п.</p> <p>Визуальная информация располагается на контрастном фоне с размерами знаков, соответствующими расстоянию рассмотрения, и должна быть увязана с художественным решением интерьера.</p> <p>Использование компенсирующих мероприятий при невозможности применить визуальную информацию.</p> <p>СП 59.13330.2020 Свод правил «Доступность зданий и сооружений для маломобильных групп населения»:</p> <p>6.1.1 Наружные вызывные устройства или средства связи с персоналом при входах в общественные здания следует применять с учетом принятой организации обслуживания посетителей, по заданию на проектирование.</p> <p>6.5.1 Знаком доступности для МГН должны обозначаться:</p> <ul style="list-style-type: none"> - стоянки (парковки) транспортных средств; - зоны предоставления услуг; - входы и выходы, доступные для инвалидов на креслах-колясках; - входы в общественные уборные для информирования инвалидов с нарушением зрения; - доступные санитарно-бытовые помещения для инвалидов на креслах-колясках; - доступные пути эвакуации инвалидов на креслах-колясках; - пути движения к местам общего сбора МГН в случае экстренных ситуаций; - места общего сбора МГН и доступное место в них для сбора инвалидов на креслах-колясках. <p>В местах, в которых находятся недоступные для инвалидов на креслах-колясках элементы здания (входы/выходы, лестницы, лифты, санитарно-бытовые помещения и т. п.), устанавливаются, при необходимости, указатели направления, указывающие путь к ближайшему доступному элементу.</p> <p>6.5.4 Визуальная информация должна располагаться на контрастном фоне с размерами знаков, соответствующими расстоянию распознавания на высоте не менее 1,5 м и не более 4,5 м до уровня пола.</p> <p>При размещении элементов визуальной информации над путями движения МГН следует обеспечить высоту свободного пространства от поверхности пути движения до нижнего края навесного элемента визуальной информации не менее 2,2 м.</p> <p>6.5.7 В вестибюлях общественных зданий с учетом их функционального назначения следует предусматривать установку информационных терминалов/киосков, информационных табло типа «бегущая строка», тактильно-визуальных схем. Перечень устанавливается в задании на проектирование.</p> <p>6.5.8 Замкнутые пространства зданий (доступные помещения различного функционального назначения: кабины доступной и универсальной уборной, душевой, лифт, кабина примерочной и т. п.), где инвалид может оказаться один, а также лифтовые холлы, приспособленные для пожаробезопасных зон, пожаробезопасные зоны должны быть оборудованы системой двусторонней связи. Система двусторонней связи должна быть снабжена звуковыми и визуальными аварийными сигналами устройствами.</p> <p>6.5.9 Информационные тактильные таблички (в том числе тактильно-звуковые) для идентификации помещений с использованием рельефно-линейного шрифта, а также рельефно-точечного шрифта Брайля для людей с нарушением зрения должны размещаться рядом с дверью со стороны дверной ручки на высоте от 1,2 до 1,6 м от уровня пола и на расстоянии 0,1 м от края таблички до края дверного проема:</p> <ul style="list-style-type: none"> - перед входами во внутренние помещения, в которых оказываются услуги, с указанием назначения помещения; - перед входами в универсальные кабины уборных и блоки общественных уборных (6.3.6); - рядом с устройствами вызова помощи, в том числе в универсальных и доступных кабинках. <p>6.5.10 Подтверждение срабатывания устройства вызова помощи осуществляется визуальной, звуковой и (или) вибрационной индикацией.</p>
--	--

II Заключение по зоне:

Наименование структурно-функциональной зоны	Состояние доступности*	Приложение		Рекомендации по адаптации (вид работы)**
		№ на плане	№ фото	
Система информации на объекте	ДУ (К,О,С,Г,У)	-	76-81	Индивидуальное решение с ТСР, ситуационная помощь персонала

* указывается: ДП-В - доступно полностью всем; ДП-И (К, О, С, Г, У) – доступно полностью избирательно (указать категории инвалидов); ДЧ-В - доступно частично всем; ДЧ-И (К, О, С, Г, У) – доступно частично избирательно (указать категории инвалидов); ДУ - доступно условно, ВНД - недоступно
**указывается один из вариантов: не нуждается; ремонт (текущий, капитальный); индивидуальное решение с ТСП; технические решения невозможны – организация альтернативной формы обслуживания.

Комментарий к заключению: состояние доступности структурно-функциональной зоны оценено как доступное условно (с дополнительной помощью и с индивидуальным решением с ТСП), что не в полной мере обеспечивает полноценное нахождение на объекте граждан с ограниченными возможностями здоровья.

План мероприятий

для обеспечения доступности объекта и предоставления услуг для людей с инвалидностью и других МГН
в Государственном бюджетном учреждении социального обслуживания населения Архангельской области
«Коношский комплексный центр социального обслуживания населения»

(ГБУ СОН АО «Коношский КЦСО»)

Адрес объекта: 164010, Архангельская обл., пос. Коноша, ул. Театральная, д. 24

№ п/п	Наименование мероприятия	Сроки исполнения мероприятий	Затраты на выполнение мероприятий, тыс. руб.	Источник финансирования	Ответственный исполнитель	Ожидаемый результат по состоянию доступности ОСИ	Примечание
1	2	3	4	5	6	7	8
1. Организационно-распорядительные мероприятия							
Предусмотреть организационно помощи персонала для людей с инвалидностью. Разработать регламент оказания услуг людям с инвалидностью, внести необходимые изменения в должностные инструкции, разработать программу и провести обучение персонала.							
2. Территория, прилегающая к зданию (Участок)							
2.1. Покрытие (дорожное и тротуарное), автостоянка							
1. Предусмотреть размещение указателей направления движения к доступному входу.		до 30.12.2024	227,073	Областной бюджет	Золотых Е.Е. - директор	Обеспечение доступности посещения учреждения для всех категорий инвалидов	Локальный сметный расчет благоустройство
2. Нанести ограничительную разметку пешеходных путей.		при наличии финансирования мероприятия			Крылова Е.Н. – заместитель директора		
3. Завершить установку плиточного покрытия дорожек на подходе к зданию.							
4. Оборудовать парковочное место для автотранспорта инвалидов и перевозящего инвалидов с нанесением разметки и установкой знака в любом доступном месте.							
3. Вход (входы) в здание							

3.1. Дестигца наружная	1. Установить двухсторонние поручни с травмобезопасным завершением у входной площадки центрального входа. 2. Выделить край ступени контрастной маркировкой, установить тактильно-контрастный наземный указатель перед ступенью.	до 30.12.2024 при наличии финансирования мероприятия	18,933		Областной бюджет	Золотых Е.Е. - директор Крылова Е.Н. - заместитель директора	Обеспечение доступности входной зоны для инвалидов с нарушением ОДА, с нарушением зрения.				
3.2. Пандус наружный, подъемник	1. Рекомендуются использованные накладного или приставного пандус-рампы для преодоления перепада высоты входной площадки.	до 30.12.2022 при наличии финансирования	38,860		Областной бюджет	Золотых Е.Е. - директор Крылова Е.Н. - заместитель директора	Обеспечение доступности путей движения инвалидов, передвигающихся на креслах-колясках.			Стоимость с сайта «Доступная страна»	
3.3. Входная площадка	1. Оборудовать дренажную решетку и противоскользящее покрытие входной площадки.	до 30.12.2024 при наличии финансирования мероприятия	227,073		Областной бюджет	Золотых Е.Е. - директор Крылова Е.Н. - заместитель директора	Обеспечение доступности входной зоны для инвалидов с нарушением ОДА, с нарушением зрения.			Локальный сметный расчет	Локальный сметный расчет строительство
3.4. Дверь входная	1. Установить знаки доступности здания. 2. Понизить/демонтировать пороги или использовать ассистивные средства. 3. Отрегулировать доводчики на скорость закрывания 5 сек.	до 30.12.2024 при наличии финансирования мероприятия	160,856		Областной бюджет	Золотых Е.Е. - директор Крылова Е.Н. - заместитель директора	Обеспечение доступности входной зоны для инвалидов всех категорий.			Локальный сметный расчет	Локальный сметный расчет дверь и тамбур
3.5. Тамбур	1. Для преодоления порога можно использовать перекатной/приставной пандус. 2. Оборудовать противоскользящее покрытие в тамбуре торцевого входа, прикрепить к полу.	до 30.12.2024 при наличии финансирования мероприятия	160,856		Областной бюджет	Золотых Е.Е. - директор Крылова Е.Н. - заместитель директора	Обеспечение доступности входной зоны для инвалидов всех категорий.			Локальный сметный расчет	Локальный сметный расчет дверь и тамбур
4. Пути следования по объекту											
4.1. Коридор (вентилятор, холл, зона ожидания)					Областной бюджет	Золотых Е.Е. - директор	Улучшение условий обслуживания для				

	2. Установить указатели направления движения к зоне обслуживания и к санузелу.	при наличии финансирования мероприятия			Крылова Е.Н. – заместитель директора	инвалидов с нарушениями ОДА, зрения.	
4.2. Пути эвакуации							
	1. Понижить/демонтировать порог двери эвакуационного или ассистивные средства.	до 30.12.2024 при наличии финансирования мероприятия	160,856	Областной бюджет	Золотых Е.Е. - директор Крылова Е.Н. – заместитель директора	Обеспечение доступности путей движения инвалидов, передвигающихся на креслах-колясках, с нарушениями ОДА, зрения.	Локальный сметный расчет двери и тамбур
5. Зона целевого посещения (назначения) объекта							
5.1. Кабинеты обслуживания МГН							
	1. Обеспечить беспрепятственный доступ к специалистам для посетителей с различными видами нарушений в зоне обслуживания. 2. Установить сиденья со спинкой и подлокотниками. 3. Оборудовать зону обслуживания посетителя с инвалидностью с оснащением необходимыми ТСР и техническими средствами для категорий С и Г. 4. Возможно оборудование зала для мероприятий локальным индукционным контуром для слабослышащих.	до 30.12.2024 при наличии финансирования мероприятия	462,645	Областной бюджет	Золотых Е.Е. - директор Крылова Е.Н. – заместитель директора	Обеспечение доступности получения услуг для инвалидов всех категорий	Локальный сметный расчет Сети связи, ОПС и ОДИ
6. Санитарно-гигиенические помещения							
6.1. Туалетная кабинка							
	1. Заменить раковину и поручень раковины на навесные, обеспечить подъезд кресла-коляски к раковине. 2. Оборудовать кнопку вызова персонала и аварийное освещение в санузле. 3. Установить сервисные тактильно-контрастные знаки над кнопкой вызова помощи и у двери санузла согласно ГОСТ Р 52131-2019.	до 30.12.2024 при наличии финансирования мероприятия	462,645	Областной бюджет Частичное использование средств от иной, приносящей доход деятельности	Золотых Е.Е. - директор Крылова Е.Н. – заместитель директора	Улучшение условий обслуживания для инвалидов, передвигающихся на креслах-колясках, с нарушениями ОДА, зрения.	Локальный сметный расчет Сети связи, ОПС и ОДИ

7.	Система информации и связи (во всех зонах)								
7.1.	Организация интернет-сайта								
	<p>1. Обеспечить наличие информации на сайте о работе Учреждения и услугах, в т.ч. для людей с инвалидностью.</p> <p>2. Разработать альтернативный формат интернет-сайта (страницы сайта) организации доступный для людей с нарушением зрения и интеллекта в один клик (ГОСТ Р 52872-2019)</p>	до 30.12.2022			Золотых Е.Е. - директор Крылова Е.Н. – заместитель директора	Улучшение условий обслуживания для всех категорий инвалидов, в т.ч. с нарушением зрения.			
7.2.	Визуальная информация								
	<p>1. Установить знаки доступности здания для различных категорий инвалидов.</p> <p>2. Оформить информационный стенд с учетом потребностей слабовидящих.</p> <p>3. Оборудовать указатели направления движения к зоне обслуживания и к санузелу.</p>	до 30.12.2024	462,645	Областной бюджет	Золотых Е.Е. - директор Крылова Е.Н. – заместитель директора	Улучшение условий обслуживания для всех категорий инвалидов.	Локальный сметный расчет Сети связи, ОПС и ОДИ		
7.3.	Акустическая информация								
	<p>1. Обеспечить работу голосовой системы оповещения в случае эвакуации посетителей и персонала.</p> <p>2. Возможна установка голосового текстового инфомата для дублирования информации с различными сенсорными нарушениями, либо иное техническое решение.</p> <p>3. Установить кнопку вызова персонала в санузле.</p>	до 30.12.2024	462,645	Областной бюджет	Золотых Е.Е. - директор Крылова Е.Н. – заместитель директора	Обеспечение доступности для инвалидов с нарушением зрения и слуха.	Локальный сметный расчет Сети связи, ОПС и ОДИ		
7.4.	Тактильная информация								
	1. Разместить тактильную мемосхему расположения помещений I этажа.	До 30.12.2022				Обеспечение доступности для инвалидов с нарушением зрения.			
8.	Пути движения к входу от остановки общественного транспорта								

<p>1. Оборуловать пути движения бордюрыми пандусами (сездами), нанести разметку дорожного покрытия в зоне пешеходного перехода.</p> <p>2. Устранить дефекты покрытия на путях движения от остановки общественного транспорта.</p>	До 30.12.2022				<p>Обеспечение доступности путей движения до объекта для всех категорий инвалидов.</p>	<p>Письмо администрации МО «Коношский муниципальный район» м МО «Коношское»</p>
---	---------------	--	--	--	--	---

Директор Коношского КЦСО



/Е.Е. Золотых

РЕЗУЛЬТАТЫ ФОТОФИКСАЦИИ

1. Прилегающая территория



1.Общий вид здания



2.Путь к зданию



3.Путь к зданию



4. Неровности асфальтового покрытия



5. Дорожка к зданию слева



6. Дорожка к зданию



7. Дорожка к зданию справа



8. Территория перед зданием



9. Территория перед торцевым входом



10. Подход с главного входа



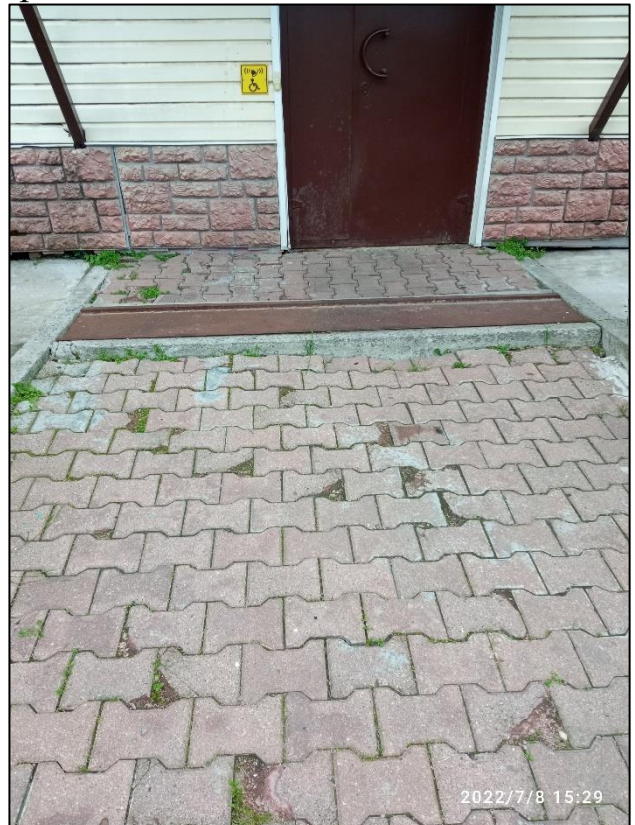
11. Подход с торца



12-13. Вход с торца здания



14. Подход к центральному входу



15. Дорожка к входу

2.Вход (входы) в здание



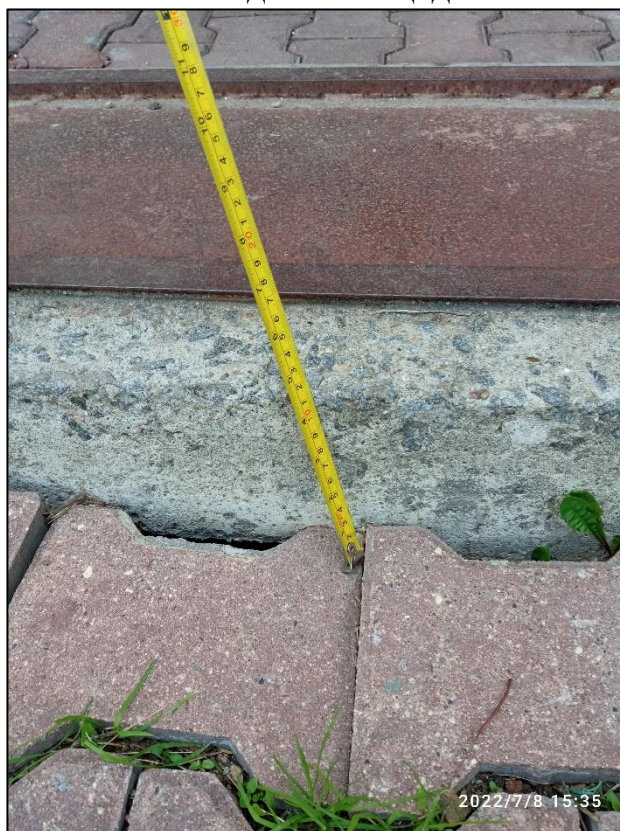
16.Центральный вход



17.Входная площадка



18.Высота входной площадки



19.Перепад высоты



20. Уличные поручни



21. Входная дверь



22. Порог центрального входа



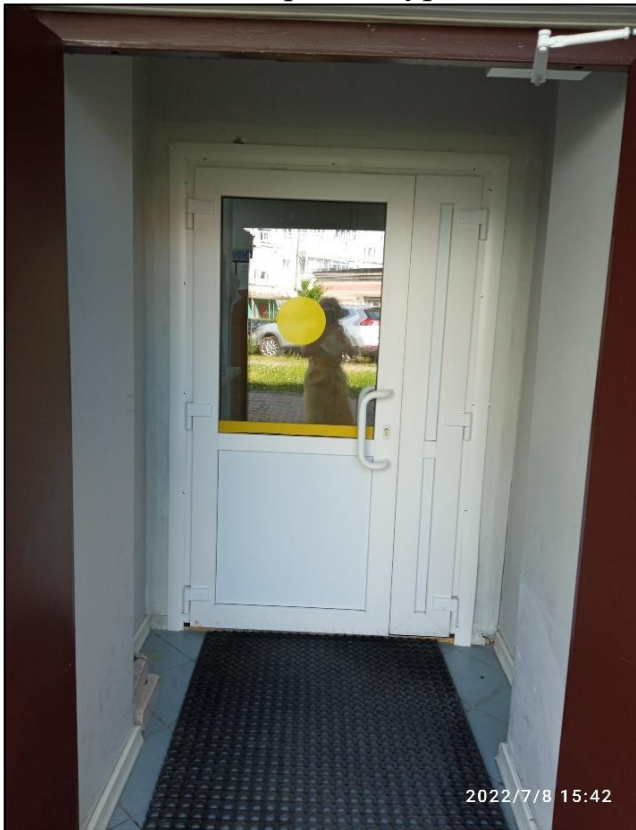
23. Доводчик входной двери



24. Дверь тамбура



25. Доводчик двери тамбура



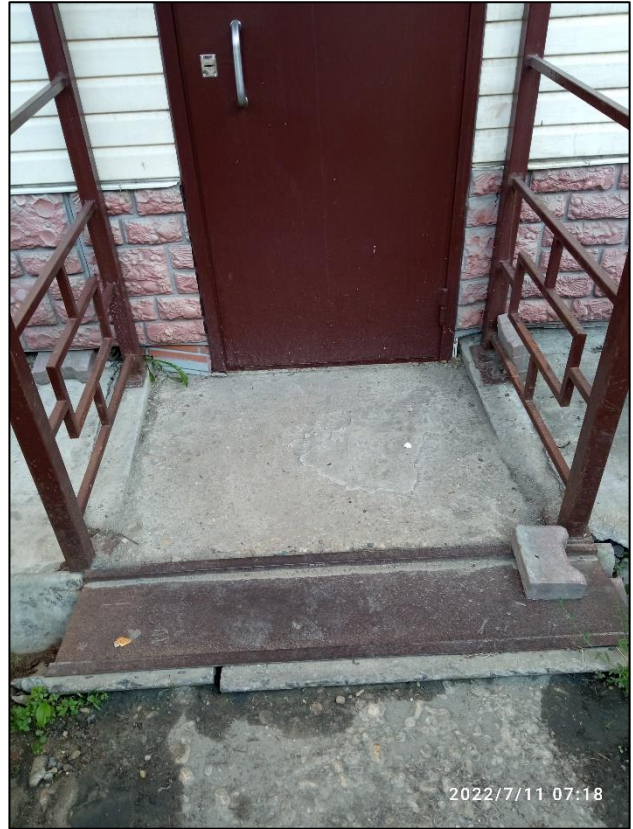
26. Тамбур



27. Входной коридор



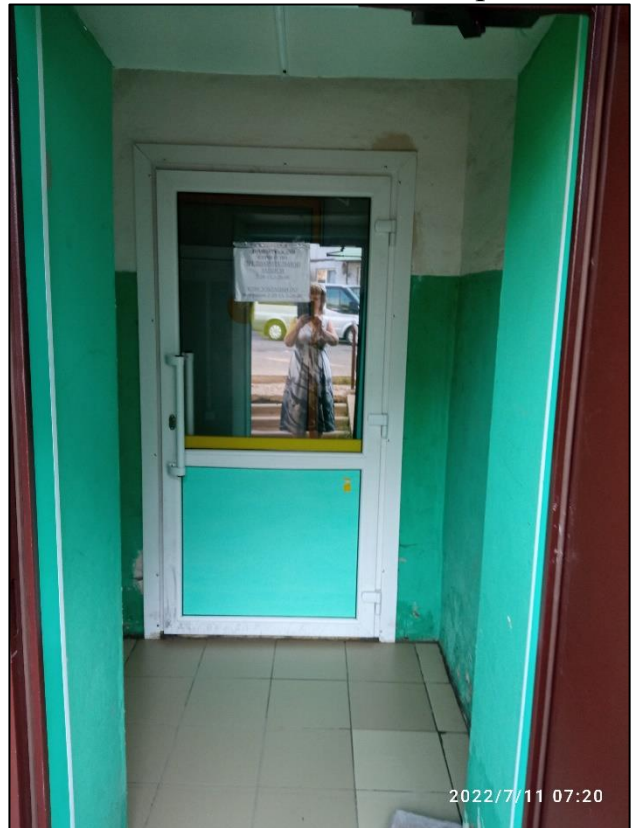
28. Лестница входа с торца



29. Площадка входа с торца



30. Входная дверь и тамбур с торца



31. Тамбур входа с торца

3. Пути движения в здании



32. Коридор 1 этажа



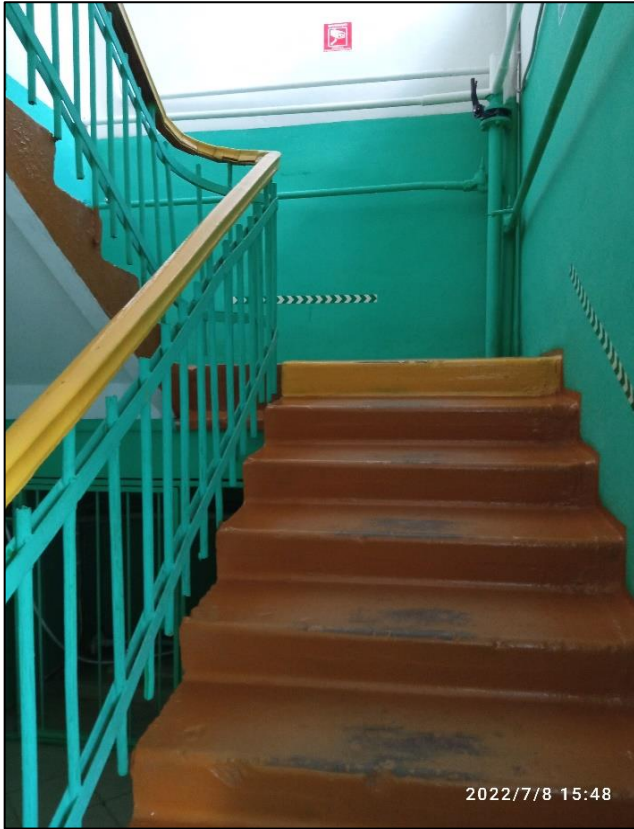
33. Внутренняя дверь в коридоре



34. Площадка перед лестницей



35. Лестница на 1 этаже



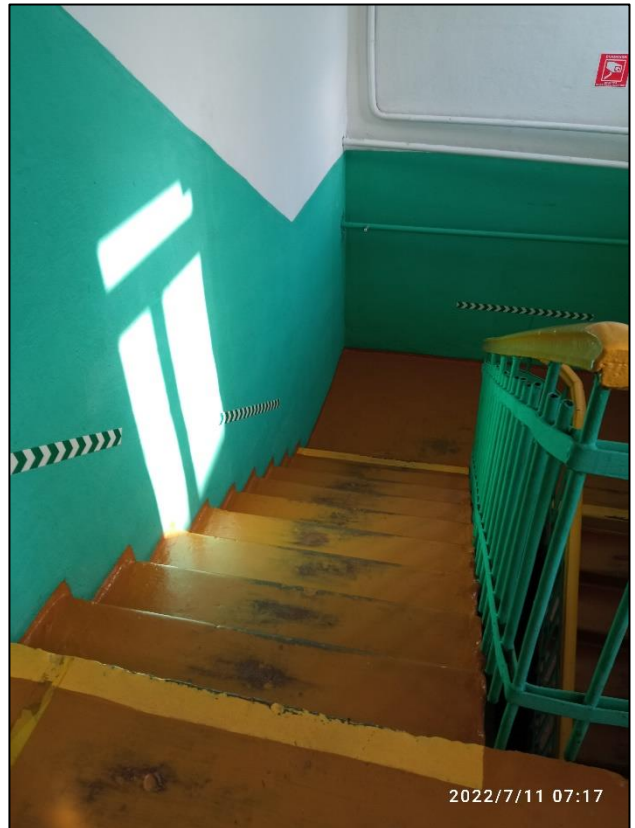
36. Лестничные перила



37. Межэтажная площадка



38. Пролет на 2 этаж



39. Спуск со 2 этажа



40.Площадка перед лестницей 2 этажа



41.Коридор 2 этажа



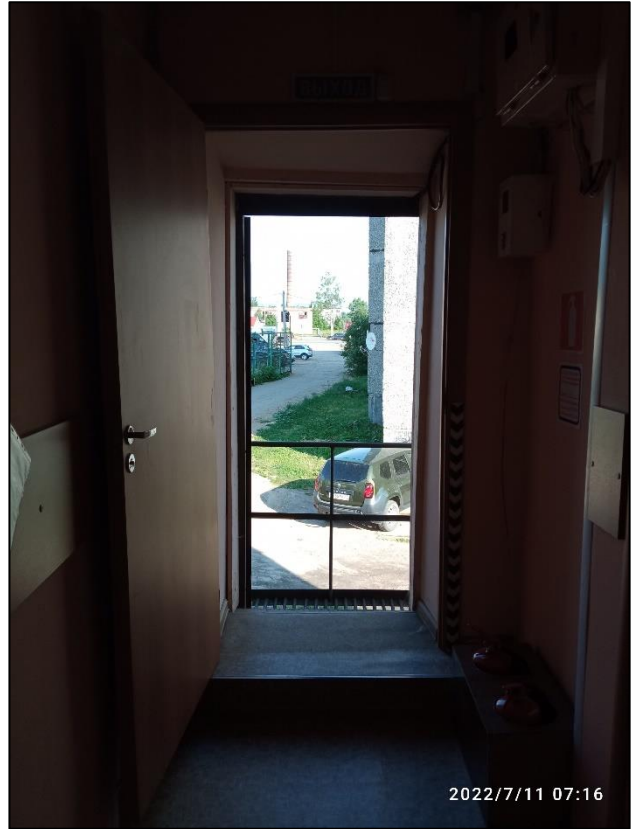
42.Коридор к эвакуационному выходу



43.Дверь эвакуационного выхода



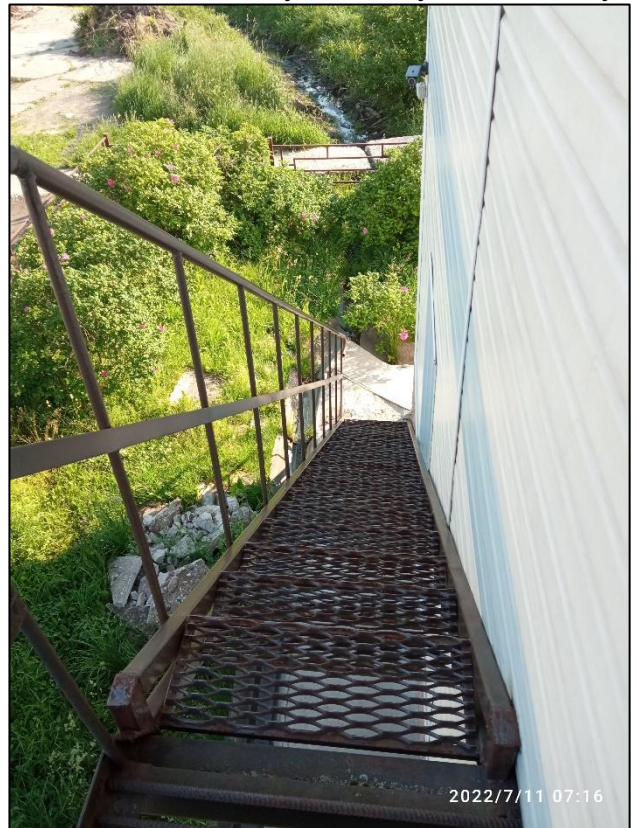
44. Дверь эвакуыхода на улицу



45. Выход на эвакуационную лестницу



46. Площадка эвакуолестницы



47. Эвакуолестница со 2 этажа

4.Зона целевого назначения



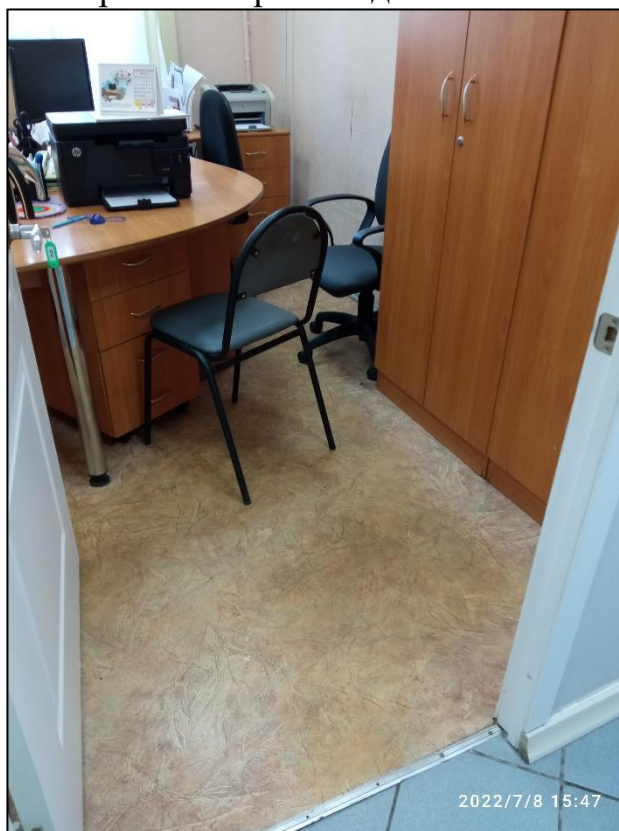
48.Вход в кабинет 2

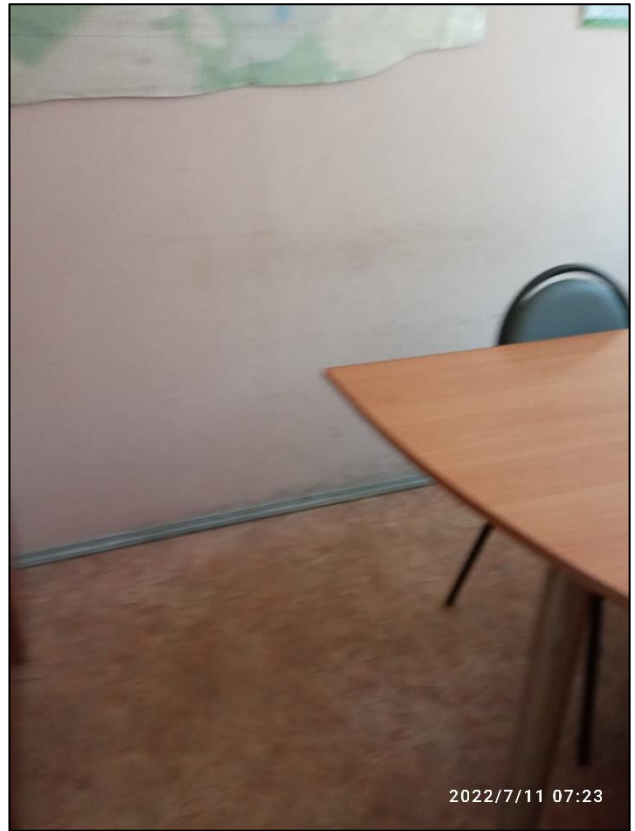


49.Проем и порог входа в кабинет 2

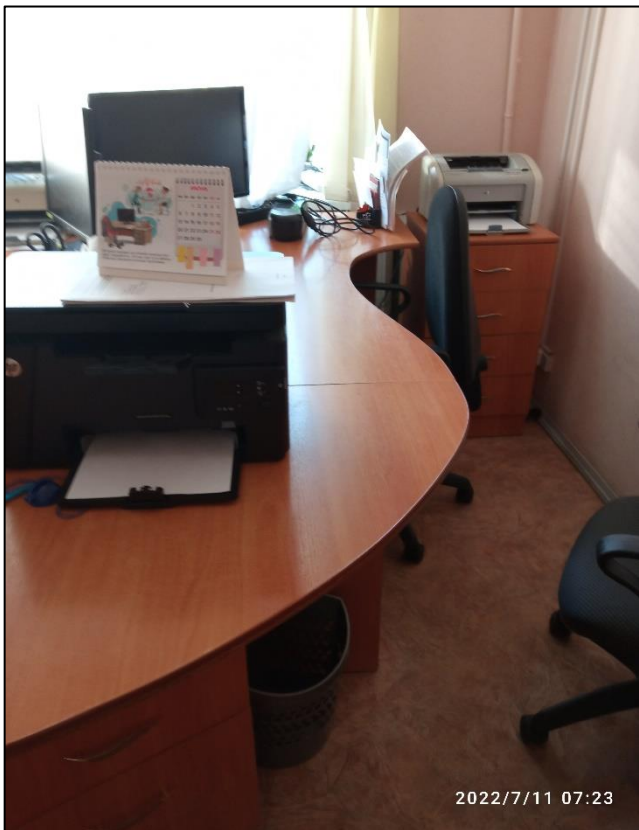


50-51.Помещение кабинета 2





52-53. Помещение кабинета 2



54. Помещение кабинета 2



55. Вход в кабинет 3



2022/7/11 07:23

56.Вход в кабинет 3



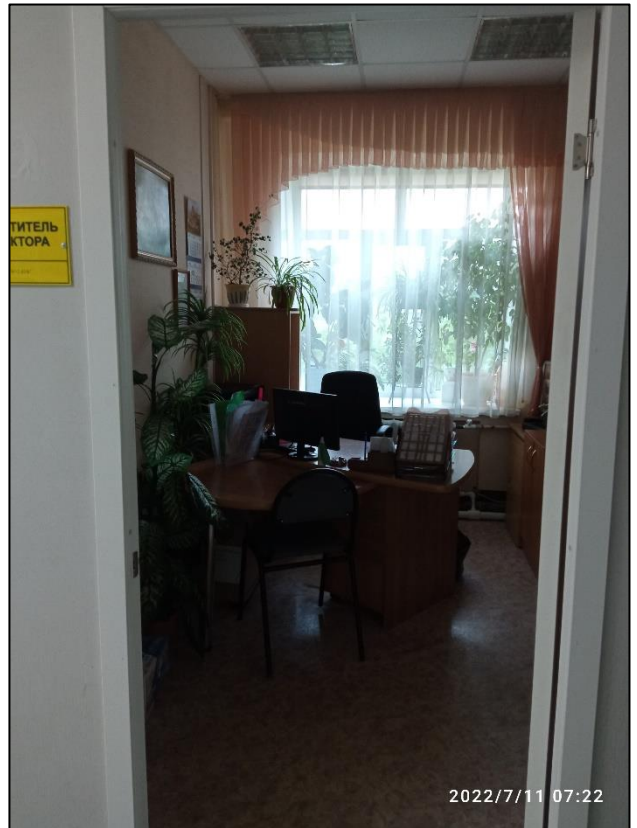
2022/7/11 07:22

57.Вход в кабинет 4



2022/7/11 07:22

58.Помещение кабинета 4

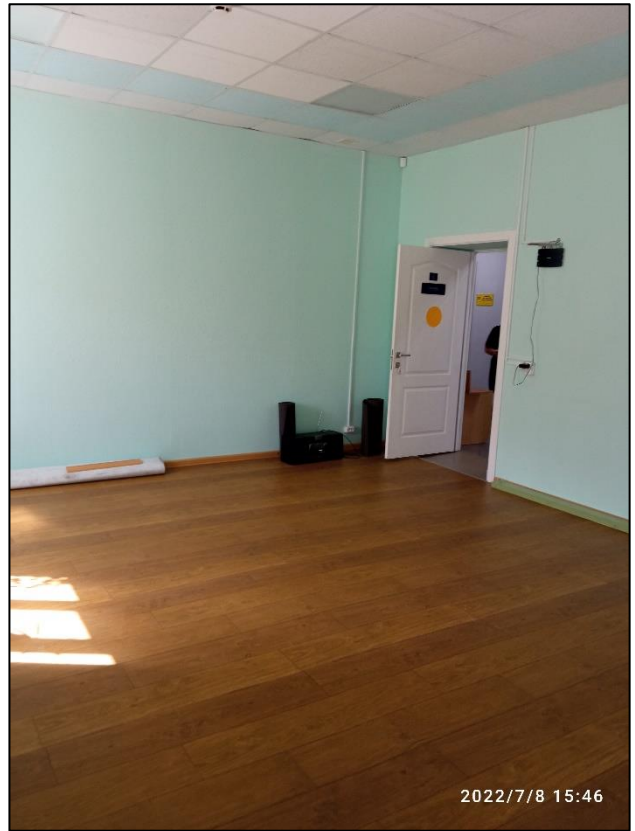


2022/7/11 07:22

59.Помещение кабинета 4



60.Вход в зал



61.Помещение зала



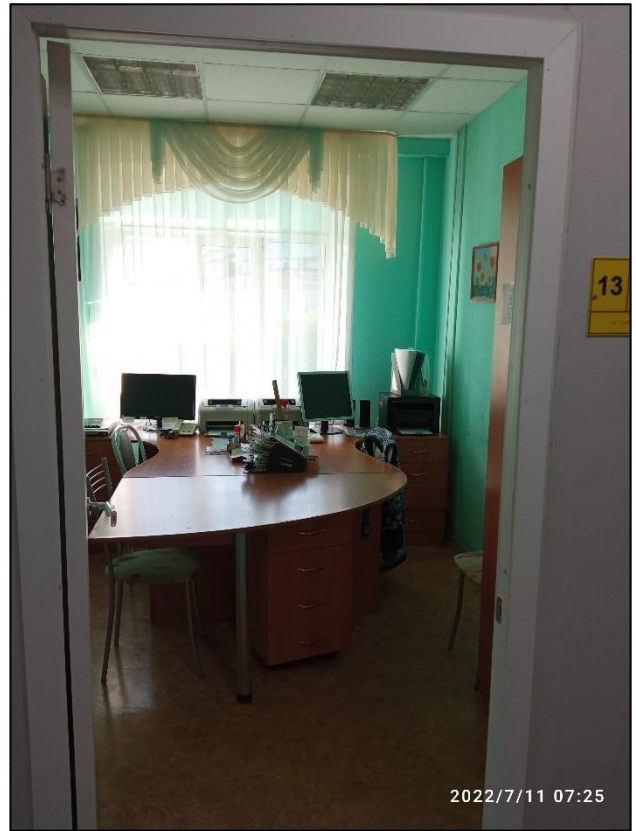
62.Вход в кабинет 12



63.Вход в кабинет 13



64. Помещение кабинета 13



65. Помещение кабинета 13

5. Санитарно-гигиенические помещения



66. Подход к санузелу



67. Вход в санузел



68. Проход в санузел



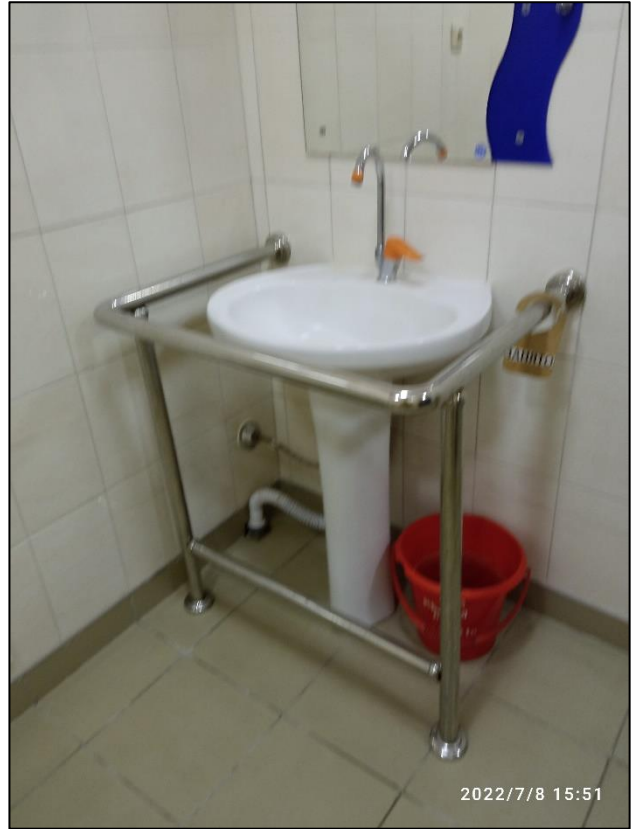
69. Вход в кабинку



70. Ручка и запор



71. Общий вид кабины



72-73.Раковина с поручнем

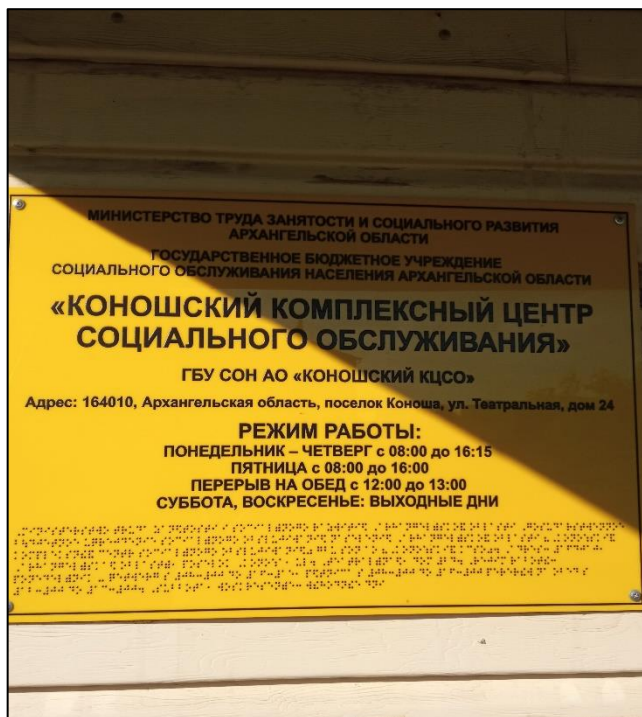


74.Унитаз с поручнями



75.Крючок для костылей

6. Система информации



76. Входная вывеска



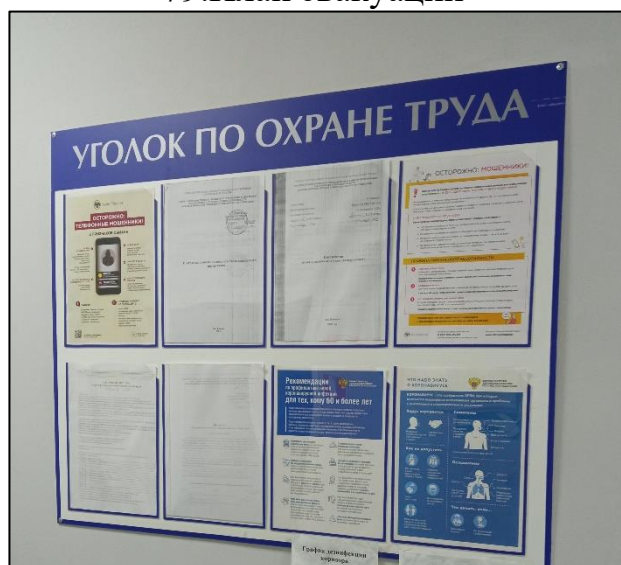
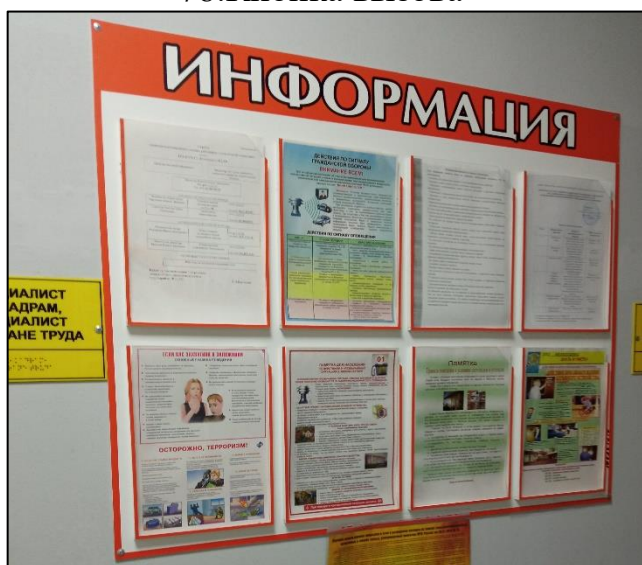
77. Режимная вывеска



78. Кнопка вызова



79. План эвакуации



80-81. Информационные стенды

СИСТЕМА ДОБРОВОЛЬНОЙ СЕРТИФИКАЦИИ
«МИР, ДОСТУПНЫЙ ДЛЯ ВСЕХ»

Зарегистрирована в едином реестре зарегистрированных систем добровольной сертификации
ФЕДЕРАЛЬНОГО АГЕНТСТВА ПО ТЕХНИЧЕСКОМУ РЕГУЛИРОВАНИЮ И МЕТРОЛОГИИ
регистрационный номер № РОСС RU.К1843.04ЖЖЖ1

СВИДЕТЕЛЬСТВО ОБ АККРЕДИТАЦИИ
№ ЭЦ-04-1900001

Настоящее свидетельство выдано
Обществу с ограниченной ответственностью
«Экспертный центр «Доступный мир», ИНН 2901296910
адрес: 163071, г. Архангельск, ул. Воскресенская, д. 99,
оф. 147 в том, что

Общество с ограниченной ответственностью
«Экспертный центр «Доступный мир»

Аккредитовано(а) в качестве участника
Системы добровольной сертификации
«МИР, ДОСТУПНЫЙ ДЛЯ ВСЕХ» как

«Экспертный центр»

Запись об аккредитации внесена в Реестр Системы добровольной сертификации
«МИР, ДОСТУПНЫЙ ДЛЯ ВСЕХ»

Дата выдачи: 26 июня 2022 г.
Свидетельство действительно до: 25 июня 2023 г.

Орган по сертификации Системы добровольной сертификации
«МИР, ДОСТУПНЫЙ ДЛЯ ВСЕХ»
АНО «Центр изучения проблем инвалидов «Общество для всех»
119415, г. Москва, ул. Удальцова, д. 11.
Тел. (495)150-88-97

Директор



Е.А. Бухаров





ВСЕРОССИЙСКОЕ ОБЩЕСТВО ИНВАЛИДОВ
СИСТЕМА ДОБРОВОЛЬНОЙ СЕРТИФИКАЦИИ
«МИР, ДОСТУПНЫЙ ДЛЯ ВСЕХ»

Зарегистрирована в едином реестре зарегистрированных
систем добровольной сертификации
ФЕДЕРАЛЬНОГО АГЕНТСТВА
ПО ТЕХНИЧЕСКОМУ РЕГУЛИРОВАНИЮ И МЕТРОЛОГИИ
регистрационный номер № РОСС RU.K1843.04ЖЖЖ1

СЕРТИФИКАТ

Эксперта

№ ЭТ-02-1600117

Настоящий сертификат удостоверяет, что

КЮ ДЕФФО ИРИНА ЮРЬЕВНА

Сертифицирован(-а) в качестве

Эксперта

в области создания и обеспечения безбарьерной среды
для людей с инвалидностью и маломобильных групп населения

Сертификация осуществлена в соответствии с
Положением о сертификации экспертов
Системы добровольной сертификации Общероссийской общественной организации
«Всероссийское общество инвалидов» «МИР, ДОСТУПНЫЙ ДЛЯ ВСЕХ»

Дата выдачи: 30 ноября 2019 г.
Сертификат действителен до: 29 ноября 2022 г.

Орган по сертификации Системы добровольной сертификации
«МИР, ДОСТУПНЫЙ ДЛЯ ВСЕХ»
АНО «Центр изучения проблем инвалидов «Общество для всех»
119415, г. Москва, ул. Удальцова, д. 11.
Тел. (495) 935-00-22

Руководитель
Органа по сертификации



Е.А. Бухаров